



**PROGNOZA ODDZIAŁYWANIA NA ŚRODOWISKO  
MIEJSCOWEGO PLANU ZAGOSPODAROWANIA PRZESTRZENNEGO  
W OBSZARZE MIASTA TARNOWA, WYZNACZONEGO ULICAMI: STANISŁAWA KASSALI,  
OGRODOWĄ I ŚWIĘTEJ KATARZYNY ORAZ PROJEKTOWANYM WAŁEM RZEKI BIAŁA**

**WYŁOŻENIE DO PUBLICZNEGO WGLĄDU**



**SPORZĄDZIŁ:**

Prezydent Miasta Tarnowa

**OPRACOWANIE:**

Instytut Rozwoju Miast i Regionów  
ul. Targowa 45  
03 – 728 Warszawa

**W SKŁADZIE:**

mgr inż. Agnieszka Odolecka  
mgr inż. arch. Cezary Maliszewski  
mgr inż. Anna Uszkur

**WARSZAWA 2019**



## SPIS TREŚCI:

1.	WPROWADZENIE .....	4
2.	OGÓLNA CHARAKTERYSTYKA PROJEKTOWANEGO DOKUMENTU – JEGO CELE I POWIĄZANIE Z INNYMI DOKUMENTAMI.....	5
3.	METODY STOSOWANE PRZY SPORZĄDZANIU PROGNOZY .....	6
4.	PRZEWIDYWANE METODY ANALIZY SKUTKÓW REALIZACJI POSTANOWIEŃ DOKUMENTU .....	6
5.	TRANSGRANICZNE ODDZIAŁYWANIE NA ŚRODOWISKO .....	7
6.	ANALIZA ISTNIEJĄCEGO STANU ŚRODOWISKA ORAZ POTENCJALNYCH JEGO ZMIAN PRZY BRAKU REALIZACJI PROJEKTOWANEGO DOKUMENTU .....	7
7.	STAN ŚRODOWISKA NA OBSZARACH PRZEWIDYWANEGO ZNACZĄCEGO ODDZIAŁYWANIA USTALEŃ DOKUMENTU .....	13
8.	OCENA ISTNIEJĄCYCH PROBLEMÓW OCHRONY ŚRODOWISKA ORAZ SKUTKÓW REALIZACJI DOKUMENTU DLA ISTNIEJĄCYCH OBSZARÓW CHRONIONYCH .....	13
9.	CELE OCHRONY ŚRODOWISKA SZCZEBŁA KRAJOWEGO I MIĘDZYNARODOWEGO UWZGLĘDNIONE W OPRACOWYWANYM DOKUMENCIE .....	14
10.	OCENA ZNACZĄCYCH ODDZIAŁYWAŃ NA POSZCZEGÓLNE KOMPONENTY ŚRODOWISKA .....	15
11.	ROZWIĄZANIA MAJĄCE NA CELU ZAPOBIEGANIE LUB OGRANICZENIE NEGATYWNYCH ODDZIAŁYWAŃ NA ŚRODOWISKO MOGĄCYCH WYNIKAĆ Z REALIZACJI USTALEŃ PLANU.....	22
12.	ROZWIĄZANIA ALTERNATYWNE DO ROZWIĄZAŃ ZAWARTYCH W PROJEKTOWANYM DOKUMENCIE.....	24
13.	STRESZCZENIE W JĘZYKU NIESPECJALISTYCZNYM .....	25
14.	WYKAZ WYKORZYSTANYCH MATERIAŁÓW .....	28

## ZAŁĄCZNIK:

*OŚWIADCZENIE KIERUJĄCEGO ZESPOŁEM AUTORSKIM*



## 1. WPROWADZENIE

Celem sporządzenia Miejscowego planu zagospodarowania przestrzennego w obszarze miasta Tarnowa, wyznaczonego ulicami: Stanisława Kassali, Ogrodową i Świętej Katarzyny oraz projektowanym wałem rzeki Biała, zwanego dalej planem, jest objęcie dokumentem obszaru, na którym dotąd nie obowiązywał plan miejscowy. Ponadto opracowanie planu jest związane z szeregiem uwarunkowań, w tym projektowanym wałem rzeki Biała oraz koniecznością określenia wskaźników i parametrów dotyczących zagospodarowania terenu i kształtowania zabudowy, z uwagi na możliwość uzupełniania istniejącej tkanki zabudowy. Ustalenia planu są zgodne z polityką przestrzenną wyrażoną w Zmianie studium uwarunkowań i kierunków zagospodarowania przestrzennego Gminy Miasta Tarnowa, w której obszar opracowania znajduje się w przeważającej części w strefie rekreacyjnej nadrzecznej oraz niewielki fragment w strefie mieszkaniowej Krakowskiej. W tym celu, na podstawie art. 14 ust. 1 ustawy o planowaniu i zagospodarowaniu przestrzennym, została podjęta uchwała Nr LIV/579/2018 Rady Miejskiej w Tarnowie z dnia 24 maja 2018 r. w sprawie przystąpienia do sporządzania ww. planu.

Podstawę prawną prognozy oddziaływania na środowisko miejscowego planu zagospodarowania przestrzennego w obszarze miasta Tarnowa, wyznaczonego ulicami: Stanisława Kassali, Ogrodową i Świętej Katarzyny oraz projektowanym wałem rzeki Biała, zwanej dalej prognozą stanowi:

- Ustawa o planowaniu i zagospodarowaniu przestrzennym z dnia 27 marca 2003 r. (Dz. U. z 2018 r., poz. 1945, z późn. zm.),
- Ustawa o udostępnianiu informacji o środowisku i jego ochronie, udziale społeczeństwa w ochronie środowiska oraz o ocenach oddziaływania na środowisko z dnia 3 października 2008 r. (Dz. U. z 2018 r, poz. 2081, z późn. zm.).

Celem Prognozy jest określenie charakteru prawdopodobnych skutków i oddziaływań na środowisko przyrodniczo-kulturowe, które mogą być spowodowane realizacją zalecanych lub dopuszczonych przez plan sposobów zagospodarowania i użytkowania terenu. Zgodnie z art. 51 ust. 2 ww. ustawy z dnia 3 października 2008 r. prognoza w szczególności określa, analizuje i ocenia przewidywane znaczące oddziaływania na poszczególne komponenty środowiska, między innymi na: różnorodność biologiczną, ludzi, zwierzęta, rośliny, wodę, powietrze, powierzchnię ziemi, krajobraz, klimat, zasoby naturalne, zabytki, dobra materialne, a także system przyrodniczy gminy i powiązania przyrodnicze obszaru oraz prawne formy ochrony przyrody.

Dokumenty, które zostały uwzględnione przy sporządzaniu prognozy to:

- Uzgodnienie zakresu prognozy z Państwowym Powiatowym Inspektorem Sanitarnym w Tarnowie (pismo znak: NNZ.420.132.2018.1 z dnia 5 grudnia 2018 r.),
- Uzgodnienie zakresu prognozy z Regionalnym Dyrektorem Ochrony Środowiska w Krakowie (pismo znak: ST-I.411.3.17.2018.DK z dnia 19 listopada 2018 r.),
- Projekt miejscowego planu zagospodarowania przestrzennego w obszarze miasta Tarnowa, wyznaczonego ulicami: Stanisława Kassali, Ogrodową i Świętej Katarzyny oraz projektowanym wałem rzeki Biała – KIPPiM - Warszawa 2019 r.,
- Zmiana studium uwarunkowań i kierunków zagospodarowania przestrzennego Gminy Miasta Tarnowa przyjęta Uchwałą Nr LVII/705/2014 Rady Miejskiej w Tarnowie z dnia 25 września 2014 roku,
- Opracowanie ekofizjograficzne podstawowe Gminy Miasta Tarnowa – BUDPLAN, grudzień 2011 r.
- Prognoza oddziaływania na środowisko Studium uwarunkowań i kierunków zagospodarowania przestrzennego Gminy Miasta Tarnowa – BUDPLAN, Warszawa 2014 r,
- Program Ochrony Środowiska dla Miasta Tarnowa na lata 2017-2024 ze strategią krótkoterminową na lata 2017-2020,
- Strategia Rozwoju Miasta – Tarnów 2020 – Tarnów, 2011 r.,
- Raport o stanie środowiska województwa małopolskiego w 2017 roku – Kraków 2018 r.,
- Ocena jakości powietrza w województwie małopolskim w 2017 – Kraków, 2018 r.,
- Klasyfikacja stanu ekologicznego/potencjału ekologicznego i stanu chemicznego oraz ocena stanu jednolitych części wód powierzchniowych w województwie małopolskim w 2017 roku – Kraków, 2018 r.,
- Plan zagospodarowania przestrzennego województwa małopolskiego – Kraków, 2018 r.,

- Plan gospodarki odpadami województwa małopolskiego na lata 2016-2022 – Kraków, 2017 r.,
- Wyniki badań monitoringowych jakości wód podziemnych prowadzonych w województwie małopolskim w 2018 roku w ramach monitoringu regionalnego – Kraków, 2018 r.

## 2. OGÓLNA CHARAKTERYSTYKA PROJEKTOWANEGO DOKUMENTU – JEGO CELE I POWIĄZANIE Z INNYMI DOKUMENTAMI

Obszar objęty opracowaniem jest położony w południowo-zachodniej części Tarnowa i zajmuje powierzchnię około 28 ha. Analizowany teren nie jest objęty obowiązującym miejscowym planem zagospodarowania przestrzennego.

Zgodnie z aktualną polityką przestrzenną wyrażoną w zmianie **studium uwarunkowań i kierunków zagospodarowania przestrzennego Gminy Miasta Tarnowa** (Uchwała Nr LVII/705/2014 Rady Miejskiej w Tarnowie z dnia 25 września 2014 roku) większość obszaru opracowania stanowią tereny ogródków działkowych w strefie rekreacyjnej nadrzecznej. Wzdłuż rzeki Białej wyznaczono korytarz ekologiczny. Wschodnia część obszaru planu stanowi teren zabudowy mieszkaniowej niskiej intensywnej w strefie mieszkaniowej Krakowskiej. W zmianie studium wskazano również układ komunikacyjny.

Plan miejscowy kontynuuje politykę przestrzenną wyrażoną w zmianie studium. Przeznaczenie terenów wyznaczone w planie są w przeważającej części zgodne z faktycznym zagospodarowaniem. W planie wyznaczono: teren ogrodów działkowych, teren ogrodów działkowych w obszarze szczególnego zagrożenia powodzią, tereny zabudowy mieszkaniowej jednorodzinnej, teren zabudowy mieszkaniowej wielorodzinnej, teren usług sportu i rekreacji oraz tereny komunikacyjne – drogi publiczne, publiczny ciąg pieszo-jezdny i drogę wewnętrzną.

Mając na względzie powyższe, zgodnie z ustawą z dnia 27 marca 2003 r. o planowaniu i zagospodarowaniu przestrzennym, stwierdza się, że przewidywane rozwiązania nie naruszają ustaleń obowiązującej zmiany studium.

W **Opracowaniu ekofizjograficznym podstawowym Gminy Miasta Tarnowa** do cennych obszarów pełniących funkcje przyrodnicze zaliczono dolinę rzeki Białej Tarnowskiej, która od zachodu graniczy z obszarem objętym planem. W planie w przeważającej części wyznaczono zgodnie ze stanem faktycznym tereny ogrodów działkowych, w tym w obszarze szczególnego zagrożenia powodzią, a więc tereny o dużym udziale powierzchni biologicznie czynnej. Stwierdza się więc, że opracowany plan respektuje zalecenia i wnioski wynikające z opracowania ekofizjograficznego.

Zgodnie ze **Strategią Rozwoju Miasta – Tarnów 2020** realizacja wizji rozwoju miasta będzie oparta na działaniach w trzech głównych obszarach: rozwój gospodarczy, komfort życia, regionalne oddziaływanie. Troska o środowisko naturalne jest jednym z głównych kierunków polityki rozwoju, mającej poprawić komfort życia w mieście i spowodować, że stanie się ono bardziej przyjazne dla mieszkańca. Zgodnie ze strategią, działania mają być skierowane głównie na edukację ekologiczną i poprawę świadomości mieszkańców. Ponadto postuluje się *„...promowanie i popularyzację odnawialnych źródeł energii, współpracę międzygminną w zakresie prawidłowej gospodarki odpadami, renowację i powiększenie parków oraz terenów zielonych, a także podniesienie parametrów energetycznych miejskich budynków”*. Jednocześnie w strategii stwierdzono, że większość zadań i celów wyznaczonych w poprzednim dokumencie w tym zakresie została zrealizowana. Plan ustala zasady modernizacji, rozbudowy i budowy systemów infrastruktury technicznej i gospodarowania odpadami, w tym dopuszcza wykorzystywanie odnawialnych źródeł energii w formie mikroinstalacji, za wyjątkiem instalacji wykorzystujących energię wiatrową. Ponadto większość obszaru planu wyznaczono jako tereny ogrodów działkowych, zgodnie ze stanem faktycznym. Plan ustala również zasady ochrony środowiska. Mając na uwadze powyższe, stwierdza się, że plan realizuje politykę rozwoju miasta zawartą w strategii.

**Program Ochrony Środowiska dla Miasta Tarnowa na lata 2017-2024 ze strategią krótkoterminową na lata 2017-2020** został sporządzony w korelacji z innymi dokumentami, w tym wyższego szczebla, m.in. Programem Ochrony Środowiska Województwa Małopolskiego, Krajowym Planem Gospodarki Odpadami 2022. W Programie Ochrony Środowiska dla Miasta Tarnowa wyznaczono następujące cele:

1. *Osiągnięcie wymaganych standardów jakości powietrza*
2. *Zwiększenie bezpieczeństwa energetycznego*

3. *Osiągnięcie i utrzymanie dobrego stanu wód powierzchniowych i podziemnych*
4. *Zmniejszenie oddziaływania hałasu i promieniowania elektromagnetycznego*
5. *Racjonalna gospodarka odpadami*
6. *Przeciwdziałanie awariom i zagrożeniom środowiska, m. in. powodziom, suszom, wiatrom huraganowym, nawalnym deszczom, awariom instalacji przemysłowych*
7. *Ochrona walorów przyrodniczych i krajobrazowych*
8. *Racjonalne wykorzystanie zasobów naturalnych*
9. *Podniesienie świadomości ekologicznej mieszkańców miasta*

Ustalenia planu w zakresie ochrony środowiska i krajobrazu respektują cele wyznaczone w tym dokumencie.

### **3. METODY STOSOWANE PRZY SPORZĄDZANIU PROGNOZY**

Prognozę sporządzono przy zastosowaniu metod opisowych, analiz jakościowych wykorzystujących dostępne wskaźniki stanu środowiska oraz identyfikacji i wartościowania skutków przewidywanych zmian w środowisku. Prace prognostyczne polegały na przeprowadzeniu studiów dokumentów charakteryzujących strukturę przyrodniczą terenu miasta Tarnów (stan istniejący i dotychczasowe przekształcenia środowiska) oraz analizy istniejących i projektowanych inwestycji w obszarze planu i jego sąsiedztwie. Materiały źródłowe, w oparciu o które sporządzono prognozę wymienione zostały w wykazie materiałów. Zakres prac nad prognozą został dostosowany do charakteru, specyfiki i precyzji zapisów planu. Celem ułatwienia oceny jak i prezentacji wyników oddziaływań poszczególnych funkcji terenu na środowisko było wykorzystanie uproszczonej i dostosowanej do potrzeb tegoż dokumentu analizy macierzowej. Ocenę przeprowadzono kompleksowo dla jednego wariantu ustaleń planistycznych zaproponowanych przez projektanta urbanistę. Zaznaczyć tu trzeba, że na etapie planu miejscowego nie są określone konkretne realizacyjne rozwiązania technologiczne, co ma wpływ na jakościowy (a nie ilościowy) charakter prognozy. Wpływ ustaleń opracowanego planu na środowisko oceniono w stosunku do stanu istniejącego zagospodarowania ocenionego podczas wizji lokalnej (obszar opracowania nie jest objęty obowiązującym planem miejscowym).

### **4. PRZEWIDYWANE METODY ANALIZY SKUTKÓW REALIZACJI POSTANOWIEŃ DOKUMENTU**

Zgodnie z art. 32 ustawy z dnia 27 marca 2003 r. o planowaniu i zagospodarowaniu przestrzennym, w celu oceny aktualności studium uwarunkowań i kierunków zagospodarowania przestrzennego i planów miejscowych, organ sporządzający miejscowy plan zagospodarowania przestrzennego dokonuje analizy zmian w zagospodarowaniu przestrzennym gminy (w tym również projektowanego dokumentu).

Do metod analizy skutków realizacji postanowień planu należeć może:

- prowadzenie rejestru miejscowych planów zagospodarowania przestrzennego;
- rejestrowanie wniosków o sporządzenie miejscowych planów lub ich zmianę i gromadzenie materiałów z nimi związanych;
- rejestrowanie wniosków o zmianę przeznaczenia gruntów leśnych na cele nieleśne bądź zmiany funkcji terenu;
- ocenę zgodności wydanych decyzji i pozwoleń budowlanych z projektem;
- ocena i aktualizacja form ochrony przyrody i najcenniejszych siedlisk przyrodniczych;
- oceny rozwoju gospodarczego (przedsiębiorczości, rozwoju budownictwa, przemian struktury agrarnej, powierzchni urządzonych terenów zieleni i wzrostu lesistości).

Zgodnie z art. 25 ustawy Prawo ochrony środowiska z dnia 27 kwietnia 2001 r. oraz w celu uniknięcia powielania monitorowania w myśl zasady Dyrektywy 2001/42/WE w sprawie oceny wpływu niektórych planów i programów na środowisko wpływ ustaleń projektu planu na środowisko przyrodnicze w zakresie: jakości poszczególnych elementów przyrodniczych, dotrzymywaniu standardów jakości środowiska, obszarach występowania przekroczeń, występujących zmianach jakości elementów przyrodniczych i przyczynach tych zmian kontrolowany będzie w ramach systemu Państwowego Monitoringu Środowiska. Wyniki prowadzonego

monitoringu prezentowane będą corocznie w Raportach o stanie środowiska, wydawanych w formie ogólnodostępnej publikacji, ale źródłami danych w tym zakresie mogą też być: Wojewódzka Baza Danych (prowadzona przez Marszałka Województwa), źródła administracyjne wynikające z obowiązków sprawozdawczych lub zapisów ustawowych (decyzje, zezwolenia, pozwolenia) czy badania statystyczne Głównego Urzędu Statystycznego. Ponadto w zakresie monitoringu poszczególnych elementów środowiska odpowiedzialne są: jednostki i instytucje związane z gospodarką wodną, zarządy dróg, starostwa powiatowe, urzędy wojewódzkie, a w zakresie ochrony przyrody Lasy Państwowe, Wojewódzki Inspektorat Ochrony Środowiska oraz inne jednostki wspomagające, zatrudniające ekspertów tej dziedziny (np. IMGW, RZGW).

Zaleca się, by monitorowanie skutków wdrażania i funkcjonowania ustaleń Planu (w zakresach badań nie objętych monitoringiem WIOŚ) prowadzone było przez władze Miasta Tarnowa.

Za najistotniejsze z punktu widzenia ochrony środowiska, należy uznać monitorowanie polegające na:

- pomiarach poziomów hałasu w obrębie wydzielonych funkcji, głównie komunikacyjnych – 2 razy w roku w okresie najintensywniejszego użytkowania terenu,
- pomiarach emisji pyłów z dróg,
- kontroli stanu jakości gleb w obrębie dróg,
- monitoringu stanu powietrza w obrębie dróg, zespołów zabudowy mieszkaniowej oraz ogrodów działkowych (szczególnie w okresie grzewczym).

Należy tutaj także podkreślić, że planowanie przestrzenne jest procesem cyklicznym, który ma za zadanie bieżącą analizę potrzeb inwestycyjnych w mieście, stanu zagospodarowania oraz uwarunkowań przyrodniczych. W związku z powyższym, Miasto Tarnów powinno monitorować skutki realizacji ustaleń planu. Takie zadanie nakładają na gminę przepisy odrębne, zgodnie z którymi do zadań gminy należy okresowe monitorowanie postępów realizacji uchwalonego planu miejscowego (np. corocznie) i konfrontowanie ich z aktualnymi potrzebami mieszkańców i inwestorów oraz stanem i jakością środowiska przyrodniczego (poprzez monitorowanie zagospodarowania terenu gminy oraz analizowanie wniosków). Realizacja postanowień planu odbywa się poprzez uwzględnianie w wydawanych pozwoleniach na budowę zasad zagospodarowania działek i standardów zabudowy, jakie zostały zapisane w planie miejscowym. Stan środowiska przyrodniczego powinien być przez gminę poddany monitoringowi (monitoring jakości poszczególnych komponentów środowiska przyrodniczego) realizowanemu cyklicznie (np. corocznie).

## **5. TRANSGRANICZNE ODDZIAŁYWANIE NA ŚRODOWISKO**

Z racji położenia obszaru opracowania poza terenami wchodzącymi w skład transgranicznych obszarów chronionych nie prognozuje się dalekosiężnych, transgranicznych oddziaływań na środowisko. Plan nie wprowadza funkcji przemysłu ciężkiego czy działalności emitującej szkodliwe substancje do gruntu, wód czy atmosfery oraz funkcji zmieniających warunki siedliskowe i gruntowo – wodne na tak dużą skalę (zgodnie z Konwencją o ocenach oddziaływania na środowisko w kontekście transgranicznym – Dz. U. z 1999 r. Nr 96, poz. 1110 oraz art. 104 – 117 ustawy o udostępnianiu informacji o środowisku i jego ochronie, udziale społeczeństwa w ochronie środowiska oraz o ocenach oddziaływania na środowisko z dnia 3 października 2008 r. – Dz. U. z 2018 r., poz. 2081, z późn. zm.).

## **6. ANALIZA ISTNIEJĄCEGO STANU ŚRODOWISKA ORAZ POTENCJALNYCH JEGO ZMIAN PRZY BRAKU REALIZACJI PROJEKTOWANEGO DOKUMENTU**

### **POŁOŻENIE**

Tarnów to miasto położone na południu Polski, we wschodniej części województwa małopolskiego. Obszar opracowania obejmuje teren w południowo-zachodniej części miasta, w sąsiedztwie rzeki Białej (od zachodu) oraz torów kolejowych (od północy). Obszar opracowania w przeważającej części stanowi ogrody działkowe ROD „Semafor”. We wschodniej części terenu objętego planem zlokalizowana jest zabudowa mieszkaniowa jednorodzinna w formie bliźniaczej oraz dwa budynki mieszkalne wielorodzinne



o charakterystycznej architekturze, stanowiące pozostałość przedwojennego osiedla robotniczego. Na południe od terenu mieszkaniowego przy ul. Ogrodowej znajduje się teren sportowo-rekreacyjny z boiskiem, siłownią plenerową i placem zabaw.

#### **BUDOWA GEOLOGICZNA I SUROWCE MINERALNE**

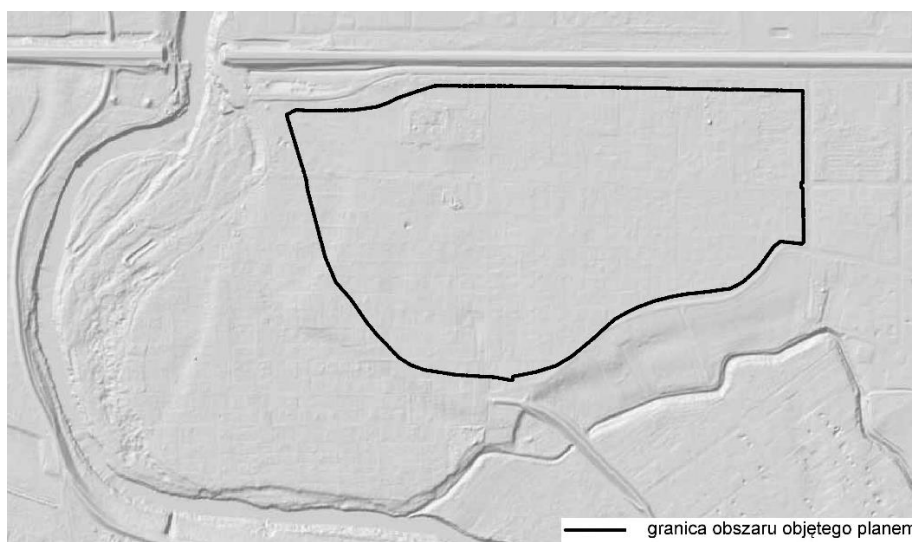
Zgodnie z podziałem fizyczno-geograficznym Polski (wg J. Kondrackiego), większość obszaru opracowania jest położona w granicach Niziny Nadwiślańskiej, stanowiącej część Kotliny Sandomierskiej, w podprovincji Podkarpacia Północnego. Natomiast wschodni fragment obszaru objętego planem znajduje się na Pogórzu Ciężkowickim, stanowiącym część Pogórza Środkowobeskidzkiego, w podprovincji Zewnętrznych Karpat Zachodnich. Oba mezoregiony znajdują się w prowincji Karpat Zachodnich z Podkarpaciem Zachodnim i Północnym. Region Niziny Nadwiślańskiej jest złożony z obniżeń, kotlin, dolin i równiny akumulacji wodnej, natomiast region Pogórza Ciężkowickiego stanowi pogórze i góry niskie.

Obszar opracowania znajduje się w zasięgu jednostki geologicznej zwanej Zapadliskiem Przedkarpackim. Zapadlisko powstało w wyniku ugięcia brzegu platformy pod naciskiem nasuwającego się górotworu Karpat. Pod względem budowy geologicznej obszar objęty planem jest złożony z piasków i żwirów. Blżej doliny rzeki Białej mogą występować mady, torfy i namuły.

Obszar opracowania jest położony poza udokumentowanymi złożami surowców mineralnych.

#### **UKSZTAŁTOWANIE TERENU**

Obszar opracowania jest generalnie płaski. Rzędne terenu wahają się od ok. 194 do 198 m n.p.m., zatem deniwelacje obszaru są niewielkie. Poniżej przedstawiono rzeźbę terenu obszaru opracowania w formie graficznej.



**Rysunek 1** Rzeźba terenu na obszarze opracowania (źródło: GUGiK – [www.geologia.pgi.gov.pl](http://www.geologia.pgi.gov.pl))

#### **GLEBY**

Na obszarze opracowania dominują mady brunatne i czarnoziemne, co wiąże się z położeniem większości obszaru opracowania na Nizinie Nadwiślańskiej (w dolinie rzeki Białej). Gleby te, znajdujące się w granicach ogrodów działkowych są dobrej jakości i należą do klasy IIIa. Występują także niewielkie enklawy terenów zadrzewionych (Lz III). We wschodniej części obszaru planu występują grunty zabudowane (B, Bi) oraz teren sportowo-rekreacyjny (Bz).

#### **WODY POWIERZCHNIOWE I PODZIEMNE**

Obszar miasta Tanowa dzieli się na dwa dorzecza – Dunajca i Wiśłoki. Obszar planu położony jest w sąsiedztwie rzeki Białej, stanowiącej największy dopływ Dunajca. W związku z tą lokalizacją, zachodnia część

analizowanego terenu stanowi obszary szczególnego zagrożenia powodzią. Należy mieć jednak na uwadze, że po realizacji projektowanego wału rzeki Białej wzdłuż zachodniej granicy analizowanego terenu (zgodnie z Decyzją Wojewody Małopolskiego), granice obszarów szczególnego zagrożenia powodzią ulegną zmianie i nie będą obejmować swoim zasięgiem obszaru opracowania.

Zgodnie z Klasyfikacją stanu ekologicznego/potencjału ekologicznego i stanu chemicznego oraz oceną stanu jednolitych części wód powierzchniowych w województwie małopolskim w 2017 roku, stan ekologiczny rzeki Białej badany w Tarnowie (odcinek od Rostówki do ujścia), określono jako umiarkowany, a ogólny stan wód jako zły.

Miasto nie jest położone w obrębie żadnego Głównego Zbiornika Wód Podziemnych, jednakże znaczna część miasta (głównie zachodnia) znajduje się w zasięgu regionalnej strefy najwyższej ochrony poziomów wodonośnych – strefy alimentacyjnej dużych ujęć komunalnych.

Obszar planu położony jest w 150 JCWPd, w której występują dwa piętra wodonośne: czwartorzędowe oraz fliszowe (paleogeńsko-kredowe). Zgodnie z najbardziej aktualnymi wynikami monitoringu stanu chemicznego wód podziemnych dla tej JCWPd (WIOŚ, 2016 r.), klasa czystości wód w punkcie pomiarowym zlokalizowanym najbliżej miasta Tarnowa została oceniona jako IV.

#### **WARUNKI KLIMATYCZNO-ATMOSFERYCZNE**

Tarnów położony jest w strefie klimatu podgórskiego. Miasto jest określane jako „polski biegun ciepła”, gdyż region ten należy do najcieplejszych w Polsce. Średnia roczna temperatura powietrza wynosi ok. 8°C, przy czym najwyższe temperatury występują w lipcu (ok. 24°C), a najniższe w styczniu (ok. -1°C). Średnia wilgotność powietrza wynosi ok. 77%. Roczna suma opadów atmosferycznych kształtuje się na poziomie ok. 528 mm.<sup>1</sup>

Poszczególne rejonu miasta różnią się topoklimatem w zależności od czynników lokalnych. Obszar opracowania ze względu na swoje płaskie ukształtowanie oraz otwarty charakter (większość obszaru planu stanowią ogrody działkowe z niskimi obiektami o niewielkich kubaturach) charakteryzują dobre warunki przewietrzania. Ponadto położenie w sąsiedztwie rzeki Białej może wpływać na zwiększenie wilgotności powietrza.

Zgodnie z danymi z Oceny jakości powietrza w województwie małopolskim w 2017 roku, miasto Tarnów zostało zaliczone pod kątem ochrony zdrowia dla substancji As, C<sub>6</sub>H<sub>6</sub>, CO, Cd, NO<sub>2</sub>, Ni, O<sub>3</sub>, Pb i SO<sub>2</sub> do klasy A, w której poziom stężeń zanieczyszczenia nie przekracza poziomu dopuszczalnego. Przekroczenia dopuszczalnych poziomów wystąpiły natomiast dla następujących substancji: pył zawieszony PM<sub>10</sub>, pył zawieszony PM<sub>2,5</sub> oraz benzo(a)piren. W tym zakresie miasto Tarnów zostało zaliczone do klasy C, w której substancje mają stężenie powyżej poziomu dopuszczalnego. Zgodnie z oceną jakości powietrza w województwie małopolskim w 2017 roku, główną przyczyną ww. przekroczeń jest oddziaływanie emisji związanych z indywidualnym ogrzewaniem budynków.

---

<sup>1</sup> *Opracowanie ekofizjograficzne podstawowe Gminy Miasta Tarnowa – str. 25-26*

Nazwa strefy	Aglomeracja Krakowska	miasto Tarnów	strefa małopolska
Kod strefy	PL1201	PL1202	PL1203
As	A	A	A
BaP	C	C	C
C <sub>6</sub> H <sub>6</sub>	A	A	A
CO	A	A	A
Cd	A	A	A
NO <sub>2</sub>	C	A	A
Ni	A	A	A
O <sub>3</sub>	A	A	A
PM10	C	C	C
PM 2.5	C	C	C
Pb	A	A	A
SO <sub>2</sub>	A	A	A

**Tabela 1** Klasyfikacja stref zanieczyszczeń (źródło: Ocena jakości powietrza w województwie małopolskim w 2017 roku)

Analizując obszar opracowania, należy zaznaczyć, że w większości stanowi przestrzeń otwartą lub ekstensywnie zabudowaną, o dobrych warunkach bioklimatycznych, w tym przewietrzania, co pozytywnie wpływa na oczyszczanie się powietrza.

#### FLORA I FAUNA

Według regionalizacji geobotanicznej Polski J. M. Matuszkiewicza obszar planu jest położony:

<b>POŁOŻENIE OBSZARU PLANU WEDŁUG REGIONALIZACJI GEOBOTANICZNEJ</b>	
Prowincja	Środkowoeuropejska
Dział	Wyżyn Południowopolskich
Kraina	Kotliny Sandomierskiej
Okręg	Niepołomicko-Tarnowski
Podokręg	Tarnowski

Pod względem podziału przyrodniczo-leśnego Tarnów należy do Krainy Małopolskiej, Dzielnicy Płaskowyzu Niepołomicko-Kolbuszowskiego.

Występujące na obszarze opracowania biocenozy stanowią struktury przyrodnicze antropogenicznie przekształcone. Zdecydowana większość analizowanego obszaru to ogrody działkowe, gdzie dominują ozdobne gatunki roślin oraz drobne uprawy owocowo-warzywne na indywidualne potrzeby użytkowników działek rekreacyjnych. Podczas wizji lokalnej zidentyfikowano zarówno iglaste jak i liściaste gatunki drzew, m. in brzozę, świerk. Ponadto w północno-wschodniej części obszaru opracowania występuje zieleń towarzysząca zabudowie mieszkaniowej jednorodzinnej oraz przedogródki towarzyszące budynkom mieszkalnym wielorodzinnym, a więc również zieleń wprowadzana i kształtowana przez człowieka.

Świat zwierzęcy na obszarze planu jest reprezentowany głównie przez drobne ssaki (w tym szkodniki, np. krety), owady i ptaki.



**Rysunek2** Skupisko brzoź na terenie ogrodów działkowych (*źródło: własne*)



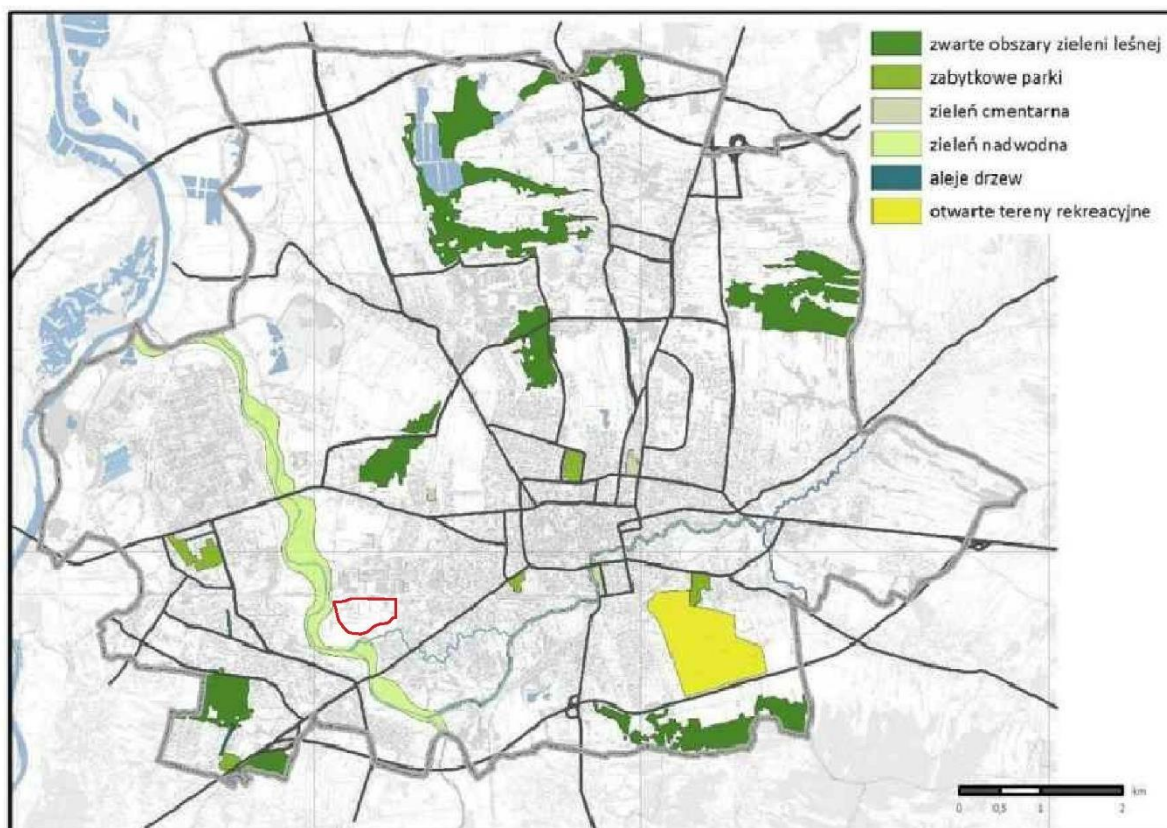
**Rysunek 3** Przedogródek przy budynku mieszkalny wielorodzinnym (*źródło: własne*)

#### **STRUKTURA PRZYRODNICZA OBSZARU**

Układ zieleni miejskiej, mający charakter punktowy, nie jest zbyt rozbudowany oraz nie zawiera połączeń pomiędzy poszczególnymi enklawami zieleni. Zieleni urządzoną na terenie Tarnowa stanowią parki, zieleńce, ogrody działkowe, cmentarze, zieleni obiektów sportowych, zieleni towarzysząca budownictwu jednorodzinemu (ogrody przydomowe) i wielorodzinnemu (osiedlowa), zieleni izolacyjna zakładów przemysłowych oraz tras komunikacyjnych.

Do obszarów o naturalnym charakterze należy przede wszystkim doliny rzeczne, lasy w okolicy Stawów Krzyskich, Las Lipie a także zieleni rezerwatu Debrza. Ważnym obszarem wypoczynku i rekreacji jest otwarty teren w rejonie ul. Lotniczej, w sąsiedztwie Gumnisk i Zabłocia. Na terenie miasta zlokalizowanych jest

kilka cennych alei obsadzonych szpalerami drzew, tworzących niezwykle cenne wnętrza: aleja jaworowa wzdłuż ul. Pszennej, aleja lipowa wzdłuż ul. Obrońców Lwowa, aleja przy ul. Krzyskiej oraz ulice obsadzone szpalerami drzew w Mościcach, zwłaszcza aleja srebrnych klonów wzdłuż ul. Białych Klonów.



**Rysunek 4** Obszar opracowania na tle najcenniejszych obszarów zieleni na terenie miasta (źródło: *Zmiana studium uwarunkowań i kierunków zagospodarowania przestrzennego Gminy Miasta Tarnowa*)

Obszar planu w większości stanowi ogrody działkowe, a więc teren o dużym udziale powierzchni biologicznie czynnej. Nie należy do najcenniejszych terenów zieleni w mieście z uwagi na specyficzny charakter zagospodarowania. Składa się bowiem z indywidualnych działek rekreacyjnych, różnorodnie urządzonej i utrzymanych w zależności od upodobań użytkowników. Analizowany obszar znajduje się w pobliżu rzeki Białej, której dolina stanowi istotny element struktury przyrodniczej miasta.

#### **ZABYTKI I KRAJOBRAZ KULTUROWY**

Obszar planu w większości stanowią ogrody działkowe, natomiast w północno-wschodniej części występuje teren zabudowy mieszkaniowej jednorodzinnej oraz dwa budynki mieszkalne wielorodzinne. Budynki mieszkalne wielorodzinne zostały objęte ochroną w planie, jako budynki o cechach tradycyjnych. Nieruchomości, na których się znajdują wydzielono liniami rozgraniczającymi i ustalono dla budynków zasady ochrony, w tym m. in. zachowanie przedogródków jako terenu zieleni urządzonej. Budynki te stanowią część przedwojennego osiedla robotniczego.

Na obszarze objętym planem nie występują, ani nie wskazano innych obiektów i obszarów objętych ochroną dziedzictwa kulturowego i zabytków oraz dóbr kultury współczesnej.

#### **SKUTKI BRAKU REALIZACJI PROJEKTOWANEGO DOKUMENTU**

W sytuacji braku realizacji zapisów opracowanego planu, analizowany obszar może ulec zmianom wyłącznie na podstawie decyzji o warunkach zabudowy i zagospodarowania terenu. Jest to ograniczona forma zarządzania przestrzenią, ponieważ nie pozwala na ustalenie szczegółowych warunków ochrony środowiska,

przyrody i krajobrazu kulturowego, jak ma to miejsce w przypadku planu miejscowego. Ponadto punktowy charakter decyzji nie pozwala na kreowanie uporządkowanej przestrzeni w zakresie funkcji i cech zabudowy, zgodne z zasadą zachowania ładu przestrzennego.

Mając na uwadze powyższe, a także występowanie niezabudowanych działek w rejonie istniejącej zabudowy oraz konieczność ochrony budynków mieszkalnych wielorodzinnych ze względu na ich wartość kulturową, uznaje się sporządzenie planu za zasadne. Należy stwierdzić, że opracowany dokument gwarantuje zachowanie zrównoważonego rozwoju pomiędzy potrzebami inwestorów, a środowiskiem przyrodniczym. W obecnym stanie prawnym, bez obowiązującego dokumentu, budynki mieszkalne wielorodzinne nie są chronione, a także istnieje ryzyko, że niezabudowane dotąd działki zostaną zagospodarowane w sposób nieuporządkowany.

## **7. STAN ŚRODOWISKA NA OBSZARACH PRZEWIDYWANEGO ZNACZĄCEGO ODDZIAŁYWANIA USTALEŃ DOKUMENTU**

Nie przewiduje się wystąpienia znaczących oddziaływań (rozumianych jako przekroczenia określonych prawem standardów jakości środowiska) wynikających z realizacji zapisów planu, co zostało szerzej omówione w rozdziale 10.

## **8. OCENA ISTNIEJĄCYCH PROBLEMÓW OCHRONY ŚRODOWISKA ORAZ SKUTKÓW REALIZACJI DOKUMENTU DLA ISTNIEJĄCYCH OBSZARÓW CHRONIONYCH**

Z uwagi na fakt, że obszar opracowania w większości stanowi ogrody działkowe, a niewielki fragment jest zainwestowany zabudową mieszkaniową jednorodzinną i wielorodzinną, do głównych problemów ochrony środowiska należy zaliczyć działania związane z działalnością człowieka, w szczególności takie jak: emisja z indywidualnych źródeł ciepła i ryzyko związane z indywidualnymi formami odprowadzenia ścieków, zwłaszcza na terenie ogrodów działkowych. W planie wprowadzono szereg ustaleń z zakresu modernizacji, rozbudowy i budowy systemów infrastruktury technicznej i gospodarowania odpadami, mających na celu zmniejszenie uciążliwości tych zjawisk, a także:

- zakaz realizacji przedsięwzięć mogących zawsze znacząco oddziaływać na środowisko, za wyjątkiem:
    - dróg publicznych i związanych z nimi urządzeń,
    - obiektów infrastruktury technicznej dopuszczonych planem
- oraz zakaz realizacji przedsięwzięć mogących potencjalnie znacząco wpływać na środowisko, za wyjątkiem:
- dróg publicznych i związanych z nimi urządzeń,
  - obiektów infrastruktury technicznej dopuszczonych planem, w tym remontu, rozbudowy lub przebudowy istniejącej napowietrznej elektroenergetycznej linii wysokiego napięcia WN 110 kV.

Ponadto w granicach planu nie występują prawne formy ochrony przyrody, w tym obszary Natura 2000. Najbliższymi obszarowymi formami ochrony przyrody są:

- Obszar Natura 2000 „Biała Tarnowska” – ok. 1,9 km na południowy wschód od obszaru planu,
- Obszar Chronionego Krajobrazu Pogórza Ciężkowickiego – ok. 2,9 km na południe od obszaru planu,
- Obszar Natura 2000 „Dolny Dunajec” – ok. 3,7 km na zachód od obszaru planu,
- Rezerwat Debrza – ok. 6,6 km na północny wschód od obszaru planu.

Stan środowiska przyrodniczego, zarówno na obszarze planu jak i w całym w mieście, należy uznać jako dobry. Mając na uwadze powyższe oraz z racji na:

- brak prawnych form ochrony przyrody, w tym obszarów Natura 2000,
- stan istniejącego zagospodarowania niemal w całości zgodny z przeznaczeniami określonymi w planie,
- fakt, że większość obszaru opracowania stanowią ogrody działkowe, zachowane w planie,
- fakt, że niezabudowane dotąd działki przeznaczone w planie pod zabudowę stanowią kontynuację istniejącej zabudowy występującej w sąsiedztwie,
- zachowanie minimalnej powierzchni biologicznie czynnej na wysokim poziomie:
  - 75% na terenach oznaczonych symbolem ZD i ZD/ZZ,
  - 40% na terenach oznaczonych symbolem MN,

- 35% na terenie oznaczonym symbolem MW,
  - 30% na terenie oznaczonym symbolem US,
  - szereg proekologicznych ustaleń planu (ochrona wód, powietrza, itp.),
- nie stwierdza się znacząco negatywnego wpływu nowych ustaleń planu na objęte ochroną prawną przyrodniczo cenne przestrzenie. Skutki realizacji planu nie będą miały wpływu na funkcjonowanie obszarów chronionych.

## 9. CELE OCHRONY ŚRODOWISKA SZCZEBŁA KRAJOWEGO I MIĘDZYNARODOWEGO UWZGLĘDNIONE W OPRACOWYWANYM DOKUMENCIE

Przy sporządzaniu planu uwzględniono następujące **cele ochrony środowiska ustanowione na szczeblu krajowym i międzynarodowym, w szczególności dotyczące:**

- ochrony wód powierzchniowych i podziemnych poprzez prowadzenie odpowiedniej gospodarki wodno-ściekowej określonej w przepisach szczegółowych, tj.: Programie Ochrony Środowiska dla Miasta Tarnowa na lata 2017-2024 ze strategią krótkoterminową na lata 2017-2020, Ustawie Prawo wodne z dnia 20 lipca 2017 r. (Dz. U. z 2018 r., poz. 2268, z późn. zm.), Ustawie z dnia 7 czerwca 2001 r. o zbiorowym zaopatrzeniu w wodę i zbiorowym odprowadzaniu ścieków (Dz. U. z 2018 r., poz. 1152, z późn. zm.). W zakresie ochrony wód plan ustala:
  - *ściśle określone zagospodarowanie wód opadowych i roztopowych,*
  - *zakaz wprowadzania ścieków bytowych i gospodarczych do gruntu,*
  - *zakaz składowania odpadów, w tym odpadów niebezpiecznych,*
- ochrony powietrza określone w przepisach szczegółowych, tj.: Programie Ochrony Środowiska dla Miasta Tarnowa na lata 2017-2024 ze strategią krótkoterminową na lata 2017-2020,, Dyrektywie 96/62/EU z dnia 27 września 1996 r. w sprawie jakości powietrza, została tu uregulowana poprzez *nakaz eksploatacji instalacji powodujących wprowadzanie gazów lub pyłów do powietrza, w sposób nieprzekraczający standardów jakości środowiska poza terenem, do którego prowadzący instalację ma tytuł prawny*. Ponadto ustalono *nakaz zaopatrzenia w ciepło z miejskiej sieci ciepłowniczej lub z indywidualnych źródeł, uwzględniając ograniczenia i zakazy w zakresie eksploatacji instalacji, w których następuje spalanie paliw, na zasadach określonych przepisami odrębnymi*. Dopuszczono także *stosowanie odnawialnych źródeł energii w formie mikroinstalacji, za wyjątkiem instalacji wykorzystujących energię wiatrową*.
- ochrony powierzchni ziemi określone w przepisach szczegółowych, tj. w: Ustawie z dnia 3 lutego 1995 r. o ochronie gruntów rolnych i leśnych (Dz. U. z 2017 r., poz. 1161, z późn. zm.), Rozporządzeniu Ministra Środowiska z dnia 9 września 2002 r. w sprawie standardów jakości gleby oraz standardów jakości ziemi (Dz. U. z 2002 r. Nr 165, poz. 1359) oraz Ustawie z dnia 9 czerwca 2011 r. Prawo geologiczne i górnicze (Dz. U. z 2017 r., poz. 2126, z późn. zm.). Ustalenia planu nie będą skutkowały znacznymi przekształceniami powierzchni ziemi, a w celu ochrony gleb i wierzchniej warstwy litosfery plan ustala:
  - *ściśle określone zagospodarowanie wód opadowych i roztopowych,*
  - *zakaz wprowadzania ścieków bytowych i gospodarczych do ziemi,*
  - *zakaz składowania odpadów, w tym odpadów niebezpiecznych,*
- utrzymania norm odnośnie dopuszczalnych poziomów hałasu w środowisku, określonych w przepisach szczegółowych, tj.: Ustawie Prawo ochrony środowiska z dnia 27 kwietnia 2001 r. (Dz. U. z 2018 r., poz. 799 z późn. zm.) oraz Rozporządzenie Ministra Środowiska z dnia 14 czerwca 2007 r. w sprawie dopuszczalnych poziomów hałasu w środowisku (Dz. U. z 2007 r. Nr 120, poz. 826), co plan reguluje zapisami:
  - *dla terenów oznaczonych symbolem MN dopuszczalny poziom hałasu musi być zgodny z poziomem hałasu dopuszczalnym dla terenów zabudowy mieszkaniowej jednorodzinnej,*
  - *dla terenów oznaczonych symbolem MW dopuszczalny poziom hałasu musi być zgodny z poziomem hałasu dopuszczalnym dla terenów zabudowy mieszkaniowej wielorodzinnej,*
  - *dla terenów oznaczonych symbolami ZD i ZD/ZZ dopuszczalny poziom hałasu musi być zgodny z poziomem hałasu dopuszczalnym dla terenów rekreacyjno-wypoczynkowych,*
  - *ustala się obowiązek ograniczenia uciążliwości hałasowej do granic własnej działki,*

- prawidłowej gospodarki odpadami określonej w przepisach szczegółowych, tj.: Ustawie z dnia 14 grudnia 2012 r. o odpadach (Dz. U. z 2019 r., poz. 701), Dyrektywie Rady 1999/31/WE z dnia 26 kwietnia 1999 r. w sprawie składowania odpadów, co plan reguluje poprzez ustalenie zasad gospodarowania odpadami, w tym obowiązek wyposażenia działek budowlanych w urządzenia i miejsca umożliwiające zbieranie odpadów,
- braku oddziaływań transgranicznych – zgodnie z Konwencją w sprawie transgranicznego przemieszczania zanieczyszczeń na dalekie odległości, sporządzoną w Genewie 13 listopada 1979 r., Protokołem do Konwencji z 1979 r. w sprawie transgranicznego zanieczyszczenia powietrza na dalekie odległości, dotyczącym długofalowego finansowania wspólnego programu monitoringu i oceny zanieczyszczeń powietrza na dalekie odległości w Europie (EMEP), sporządzonym w Genewie 28 września 1984 r., Protokołem do Konwencji z 1979 r. w sprawie transgranicznego zanieczyszczenia powietrza na dalekie odległości, w sprawie zmniejszania emisji tlenków azotu lub ich transgranicznych strumieni, sporządzonym w Sofii 31 października 1988 r. (tzw. „protokół azotowy”), Protokołem do Konwencji z 1979 r. w sprawie transgranicznego zanieczyszczenia powietrza na dalekie odległości, w sprawie dalszego ograniczenia emisji siarki, sporządzonym 14 czerwca 1994 r. w Oslo (tzw. „II protokół siarkowy”), Konwencją o ocenach oddziaływania na środowisko w kontekście transgranicznym, sporządzoną w Espoo 25 lutego 1991 r. Plan respektuje ten cel, nie wprowadzając funkcji mogących oddziaływać transgranicznie. Mając bowiem na uwadze fakt, że przedmiotowy teren nie leży w bezpośrednim sąsiedztwie granicy państwa, a plan w całości będzie realizowany na terytorium Rzeczypospolitej Polskiej oraz zlokalizowany jest poza głównymi korytarzami ekologicznymi o znaczeniu międzynarodowym i sieciami przyrodniczymi rangi europejskiej oraz zasięg potencjalnych oddziaływań ograniczających się do terytorium gminy, nie przewiduje się możliwości wystąpienia oddziaływań transgranicznych powodowanych na etapach realizacji, eksploatacji jak i ewentualnej 'likwidacji',
- utrzymania procesów i ciągłości ekologicznych oraz ciągłości istnienia gatunków wraz z ich siedliskami zgodnie z Ustawą z dnia 16 kwietnia 2004 r. o ochronie przyrody (Dz. U. z 2018 r., poz. 1614, z późn. zm.), Ustawą Prawo ochrony środowiska z dnia 27 kwietnia 2001 r. (Dz. U. z 2018 r., poz. 799 z późn. zm.).

Na obszarze objętym ustaleniami planu wprowadzony został zakaz realizacji przedsięwzięć mogących zawsze znacząco oddziaływać na środowisko, za wyjątkiem:

- dróg publicznych i związanych z nimi urządzeń,
- obiektów infrastruktury technicznej dopuszczonych planem

oraz zakaz realizacji przedsięwzięć mogących potencjalnie znacząco wpływać na środowisko, za wyjątkiem:

- dróg publicznych i związanych z nimi urządzeń,
- obiektów infrastruktury technicznej dopuszczonych planem, w tym remontu, rozbudowy lub przebudowy istniejącej napowietrznej elektroenergetycznej linii wysokiego napięcia WN 110 kV.

Ustalenia miejscowego planu zagospodarowania przestrzennego odpowiadają krajowym i międzynarodowym zaleceniom z zakresu ochrony środowiska.

## 10. OCENA ZNACZĄCYCH ODDZIAŁYWAŃ NA POSZCZEGÓLNE KOMPONENTY ŚRODOWISKA

Dla terenów zabudowy mieszkaniowej wielorodzinnej oznaczonych symbolem **MW** oraz terenów zabudowy mieszkaniowej jednorodzinnej oznaczonych symbolami **MN-2** i **MN-3** nie prognozuje się zmiany oddziaływania na środowisko w wyniku uchwalenia planu. Są to tereny istniejącej zabudowy mieszkaniowej, tożsame z przeznaczeniami określonymi w planie. Na terenie oznaczonym symbolem MW-2 znajdują się garaże w formie „blaszaków”. Natomiast dla terenów dotychczas niezabudowanych, oznaczonych symbolami **MN-1** i **MN-4** przewiduje się umiarkowanie negatywne oddziaływanie w związku z możliwością lokalizacji nowej zabudowy mieszkaniowej jednorodzinnej.



różnorodność biologiczna, zwierzęta, rośliny	<ul style="list-style-type: none"> <li>– negatywnym oddziaływaniem długoterminowym, pośrednim i stałym będzie ograniczenie terenu biologicznie czynnego - do 40%, a co za tym idzie zmniejszenie przestrzeni życiowej drobnych zwierząt i bioróżnorodności,</li> <li>– negatywnym oddziaływaniem krótkoterminowym, chwilowym i bezpośrednim będzie realizacja zabudowy – w wyniku prac budowlanych zostanie zniszczona częściowo szata roślinna (która następnie może zostać częściowo odbudowana jako ogrodowa), nastąpi także wypłaszanie drobnych zwierząt związane między innymi z uciążliwościami akustycznymi – oddziaływanie to zaistnieje każdorazowo w przypadku zainicjowania robót budowlanych, bez względu na istniejący stan zagospodarowania przestrzeni,</li> <li>– negatywnym oddziaływaniem długoterminowym, pośrednim, stałym dla zwierząt będzie wygradzanie działek budowlanych, co znacznie zmniejszy możliwość migracji zwierząt, głównie ssaków,</li> <li>– negatywnym oddziaływaniem, pośrednim, chwilowym będzie wprowadzenie na części terenów zieleni urządzonej chronionej środkami chemicznymi, co będzie powodowało dużą śmiertelność szczególnie wśród bezkręgowców,</li> <li>– <b>pozytywnym, stałym, długotrwałym i bezpośrednim ustaleniem jest zakaz lokalizowania na tym terenie przedsięwzięć mogących zawsze lub potencjalnie znacząco oddziaływać na środowisko, z wyjątkami określonymi w planie,</b></li> </ul>
ludzie	<ul style="list-style-type: none"> <li>– negatywnym oddziaływaniem bezpośrednim, długoterminowym i stałym będzie zmniejszenie powierzchni biologicznie czynnej, co wpłynie w niewielkim stopniu na topoklimat, szczególnie nagrzewanie i wilgotność powietrza,</li> <li>– potencjalnym źródłem zagrożenia dla zdrowia ludzi może być niepełna realizacja wytycznych planu, dotyczących zapewnienia odpowiedniej jakości środowiska na opisywanym terenie, co będzie stanowiło oddziaływanie negatywne, pośrednie,</li> <li>– <b>pozytywnym, stałym, bezpośrednim, długookresowym oddziaływaniem jest ustalenie ochrony przed promieniowaniem elektromagnetycznym poprzez utrzymanie dopuszczalnych poziomów pól elektromagnetycznych w środowisku zgodnie z przepisami odrębnymi, w szczególności na terenach zabudowy mieszkaniowej oraz w miejscach przeznaczonych na pobyt ludzi, lokalizację inwestycji celu publicznego z zakresu łączności publicznej na tych terenach, wyłącznie jako infrastruktura telekomunikacyjna o nieznacznym oddziaływaniu zgodnie z przepisami odrębnymi, realizację zabudowy przeznaczonej na pobyt ludzi zachowaniem odległości od obiektów emitujących pola elektromagnetyczne z zgodnie z przepisami odrębnymi,</b></li> <li>– <b>pozytywnym, stałym, długotrwałym oddziaływaniem jest ustalenie obowiązku ochrony przed hałasem poprzez określenie dopuszczalnych poziomów hałasu zgodnie z przepisami odrębnymi i ograniczenia uciążliwości hałasowej do granic własnej działki,</b></li> <li>– <b>pozytywnym oddziaływaniem, długoterminowym, pośrednim i stałym będą ograniczenia i zakazy w zakresie eksploatacji instalacji, w których następuje spalanie paliw, na zasadach określonych przepisami odrębnymi,</b></li> <li>– <b>pozytywnym oddziaływaniem długoterminowym, bezpośrednim i stałym będzie nakaz eksploatacji instalacji powodujących wprowadzanie gazów lub pyłów do powietrza, w sposób nieprzekraczający standardów jakości środowiska poza terenem, do którego prowadzący instalację ma tytuł prawny,</b></li> <li>– <b>pozytywnym oddziaływaniem, bezpośrednim, długoterminowym, stałym będzie nakaz podłączenia budynków do sieci wodociągowej i kanalizacyjnej, wpłynie to pozytywnie na jakość wód ujmowanych do celów spożywczych,</b></li> <li>– <b>pozytywnym oddziaływaniem, długoterminowym, pośrednim i stałym jest ustalenie w planie granicy zasięgu szkodliwego oddziaływania wynikającego z drgań</b></li> </ul>

	powodowanych ruchem pociągów oraz granicy zasięgu szkodliwego oddziaływania hałasu powodowanego ruchem pociągów oraz nakaz stosowania w tych strefach w przypadku lokalizacji zabudowy mieszkaniowej rozwiązań technicznych, zieleni izolacyjnej lub racjonalnego rozplanowania budynków, pomieszczeń i innych elementów zagospodarowania terenu, minimalizujących szkodliwe oddziaływania,
system przyrodniczy	– brak oddziaływania,
woda	<ul style="list-style-type: none"> <li>– negatywnym oddziaływaniem długoterminowym i stałym będzie wprowadzenie powierzchni nieprzepuszczalnych, co będzie powodowało odwadnianie terenu i okresowe przesuszanie,</li> <li>– negatywnym oddziaływaniem długoterminowym, pośrednim i stałym będzie przyrost zabudowy, co zwiększy zapotrzebowanie na wodę, a co za tym idzie pośrednio przyczyni się do minimalnego obniżania poziomu wód podziemnych,</li> <li>– <b>pozytywnym, stałym, długotrwałym i bezpośrednim ustaleniem jest zakaz lokalizowania na tym terenie przedsięwzięć mogących zawsze lub potencjalnie znacząco oddziaływać na środowisko, z wyjątkami określonymi w planie,</b></li> <li>– <b>pozytywnym, stałym, długotrwałym i bezpośrednim ustaleniem jest wprowadzenie ochrony wód powierzchniowych i podziemnych poprzez ściśle określone zagospodarowanie wód opadowych i roztopowych oraz zakaz składowania odpadów, w tym odpadów niebezpiecznych,</b></li> <li>– <b>pozytywnym oddziaływaniem bezpośrednim, długoterminowym i stałym będzie odprowadzanie ścieków sanitarnych do sieci kanalizacji, oraz konieczność podczyszczania wód opadowych i roztopowych przed zrzutem do odbiorników zgodnie z przepisami odrębnymi,</b></li> <li>– <b>pozytywnym oddziaływaniem bezpośrednim, długoterminowym, stałym będzie podłączenie wszystkich terenów budowlanych do zbiorczej sieci wodociągowej, co ograniczy realizację indywidualnych, niekontrolowanych ujęć wód,</b></li> <li>– chwilowe, bezpośrednie zanieczyszczenie wód podziemnych może nastąpić jedynie w pojedynczych, incydentalnych wypadkach podczas realizacji ustaleń planu, ale mimo to nie powinno to wpłynąć na pogorszenie dotychczasowego stanu jednolitych części wód podziemnych (odn. Rozporządzenie Ministra Środowiska z dnia 21.12.2015 r. w sprawie kryteriów i sposobu oceny stanu jednolitych części wód podziemnych (Dz. U. z 2016 r., poz. 85) i Rozporządzenie Ministra Środowiska z dnia 21 lipca 2016 r. w sprawie sposobu klasyfikacji stanu jednolitych części wód powierzchniowych oraz środowiskowych norm jakości dla substancji priorytetowych (Dz. U. z 2016 r., poz. 1187),</li> </ul>
powietrze	<ul style="list-style-type: none"> <li>– negatywnym oddziaływaniem długoterminowym, pośrednim i stałym będzie zmniejszenie terenów biologicznie czynnych, co ograniczy możliwość oczyszczania się powietrza, jednak ze względu na wielkość terenów pod nową zabudowę uznaje się, że skala zjawiska będzie niewielka,</li> <li>– lokalne zwiększenie rozmiarów zanieczyszczeń powietrza (negatywne oddziaływanie bezpośrednie, krótkoterminowe), wiąże się ze wzrostem natężenia ruchu samochodowego i ilości budynków mieszkalnych (będących emitarami szczególnie w sezonie grzewczym), a także placów budowy. Nie powinno jednak dojść do przekroczenia dopuszczalnych norm, określonych w Rozporządzeniu Ministra Środowiska z dnia 3 marca 2008 r. w sprawie poziomów niektórych substancji w powietrzu (Dz. U. z 2012 r., poz.1031),</li> <li>– <b>pozytywnym oddziaływaniem długoterminowym, bezpośrednim i stałym będzie ustalenie ochrony przed zanieczyszczeniami powietrza poprzez: nakaz eksploatacji</b></li> </ul>

	<p>instalacji powodujących wprowadzanie gazów lub pyłów do powietrza, w sposób nieprzekraczający standardów jakości środowiska poza terenem, do którego prowadzący instalację ma tytuł prawny, zaopatrzenie w ciepło miejskiej sieci ciepłowniczej lub z indywidualnych źródeł ciepła dopuszczenie stosowania odnawialnych źródeł energii w formie mikroinstalacji, za wyjątkiem instalacji wykorzystujących energię wiatrową,</p> <p>– <b>pozytywnym, stałym, długotrwałym i bezpośrednim</b> ustaleniem jest <b>zakaz lokalizowania na tym terenie przedsięwzięć mogących zawsze lub potencjalnie znacząco oddziaływać na środowisko, z wyjątkami określonymi w planie,</b></p>
powierzchnia ziemi	<p>– <b>negatywnym oddziaływaniem długoterminowym bezpośrednim i stałym</b> zwiększającym degradację powierzchni ziemi będą wszelkie roboty ziemne związane z budową nowych obiektów oraz niezbędnej infrastruktury technicznej,</p> <p>– oddziaływanie bezpośrednio (stałe, ale jedynie lokalne) to przekształcenia powierzchniowej warstwy ziemi opisywanego terenu związane głównie z wykopami pod fundamenty nowych obiektów (prace te nie będą naruszać głębokich warstw podłoża),</p> <p>– <b>pozytywnym, stałym, długotrwałym i bezpośrednim</b> ustaleniem jest <b>wprowadzenie ochrony wód powierzchniowych i podziemnych, poprzez ściśle określone zagospodarowanie wód opadowych i roztopowych oraz zakaz składowania odpadów, w tym odpadów niebezpiecznych,</b></p> <p>– <b>pozytywnym, stałym, długotrwałym i bezpośrednim</b> ustaleniem jest <b>zakaz lokalizowania na tym terenie przedsięwzięć mogących zawsze lub potencjalnie znacząco oddziaływać na środowisko, z wyjątkami określonymi w planie,</b></p> <p>– <b>pozytywnym</b> ustaleniem planu jest <b>regulacja gospodarki odpadami (w tym obowiązek wyposażenia działek budowlanych w urządzenia i miejsca umożliwiające zbieranie odpadów),</b></p>
krajobraz	<p>– oddziaływaniem <b>negatywnym stałym i bezpośrednim</b> będzie pojawianie się obiektów kubaturowych w niezabudowanych dotychczas przestrzeniach jednakże stanowiących kontynuację zabudowy występującej w sąsiedztwie,</p> <p>– <b>pozytywne oddziaływanie długoterminowe, bezpośrednie</b> będzie się wiązało z zastosowaniem określonych w planie warunków dotyczących kształtowania i lokalizacji zabudowy, zasad zachowania ładu przestrzennego, zasad lokalizacji inwestycji celu publicznego z zakresu łączności publicznej, w tym zakaz lokalizacji stacji radiokomunikacyjnych, stacji radionawigacyjnych i radiolokacyjnych i innych tożsamych urządzeń na tym terenie,</p>
klimat	<p>– <b>negatywnym oddziaływaniem pośrednim i długoterminowym, stałym</b> będzie zmniejszenie terenów biologicznie czynnych, co wpłynie w niewielkim stopniu na topoklimat szczególnie nagrzewanie i wilgotność powietrza,</p> <p>– nowe obiekty kubaturowe wpłyną też w mikroskali na warunki przewietrzania terenu, a powierzchnie sztuczne zmienia nagrzewanie podłoża, co będzie oddziaływaniem stałym lub czasowym,</p> <p>– <b>pozytywnym, stałym, długotrwałym oddziaływaniem</b> jest <b>ustalenie obowiązku ochrony przed hałasem poprzez określenie dopuszczalnych poziomów hałasu zgodnie z przepisami odrębnymi i ograniczenia uciążliwości do granic własnej działki,</b></p> <p>– <b>pozytywnym oddziaływaniem, długoterminowym, pośrednim i stałym</b> jest <b>ustalenie w planie granicy zasięgu szkodliwego oddziaływania hałasu powodowanego ruchem pociągów oraz nakaz stosowania w tej strefie w przypadku lokalizacji zabudowy mieszkaniowej rozwiązań technicznych, zieleni izolacyjnej lub racjonalnego</b></p>

	rozplanowania budynków, pomieszczeń i innych elementów zagospodarowania terenu, minimalizujących szkodliwe oddziaływania,
	– pozytywnym, stałym, długotrwałym i bezpośrednim ustaleniem jest zakaz lokalizowania na tym terenie przedsięwzięć mogących zawsze lub potencjalnie znacząco oddziaływać na środowisko, z wyjątkami określonymi w planie,
zasoby naturalne	– pozytywnym oddziaływaniem bezpośrednim, długoterminowym, stałym na wody podziemne jako dobro naturalne będzie nakaz podłączenia do sieci wodociągowej, co ograniczy realizację indywidualnych, niekontrolowanych ujęć wód,
	– pozytywnym oddziaływaniem bezpośrednim, długoterminowym i stałym będzie odprowadzanie ścieków do sieci kanalizacji oraz ustalenie, że przed zrzutem do odbiorników wody opadowe i roztopowe będą podczyszczane zgodnie z przepisami odrębnymi,
zabytki	– brak oddziaływania (brak zabytków i innych obiektów kulturowych na tych terenach),
dobra materialne	– oddziaływaniem pozytywnym, stałym i długoterminowym, jest uzupełnienie zabudowy mieszkaniowej w tej części miasta,
	– oddziaływaniem pozytywnym, stałym i długoterminowym, jest zachowanie ogrodów działkowych jako terenu rekreacyjnego ważnego dla mieszkańców miasta.

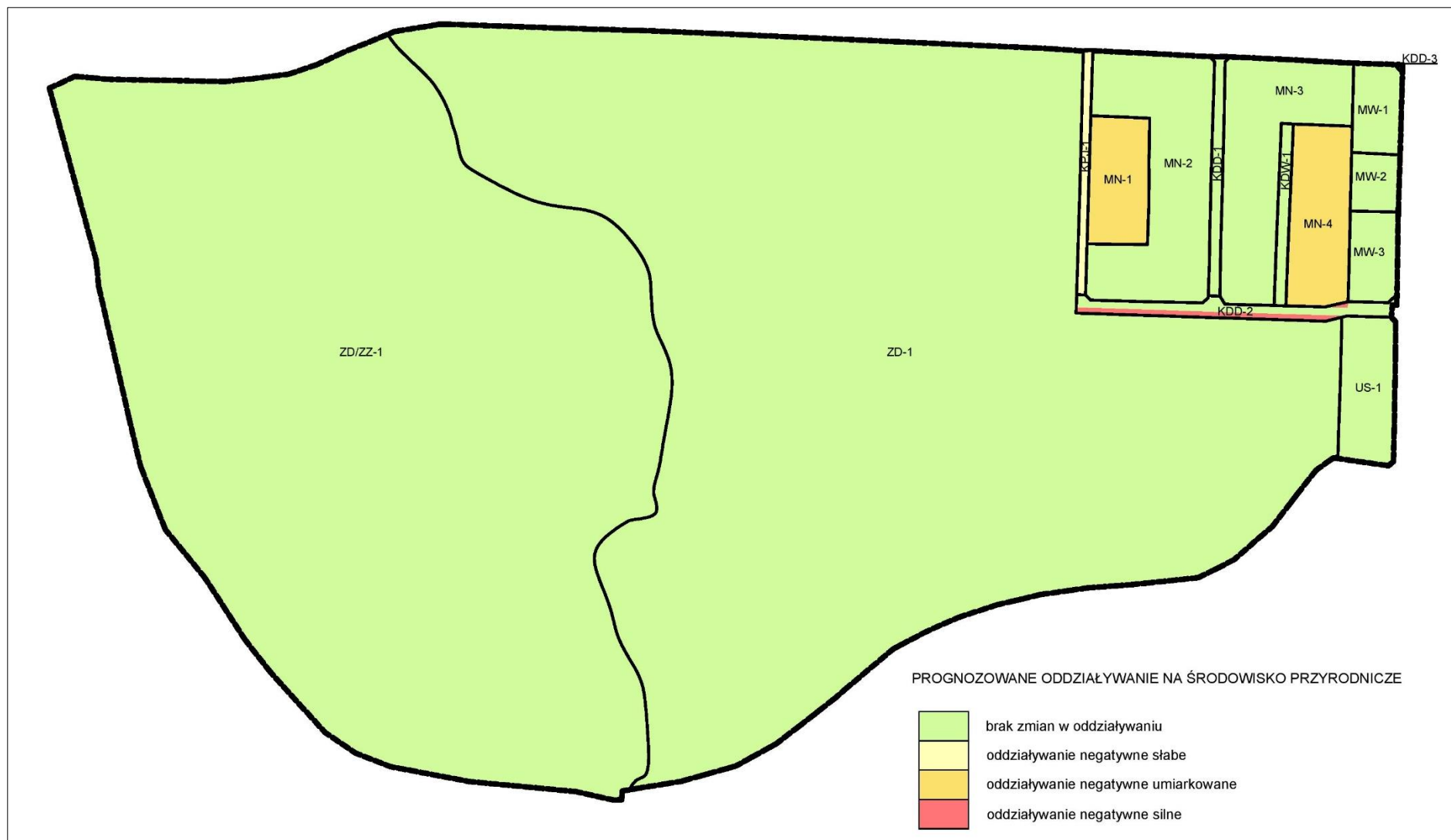
Tereny usług sportu i rekreacji oznaczony symbolem **US** został wyznaczony w planie zgodnie ze stanem faktycznym, powiększony o niewielki teren utwardzony. Podobnie tereny ogrodów działkowych, w tym w obszarze szczególnego zagrożenia powodzią, oznaczone symbolem **ZD** i **ZD/ZZ**. W związku z tym nie przewiduje się na ww. terenach negatywnej zmiany oddziaływania na środowisko w wyniku realizacji ustaleń planu. Ponadto na terenach ogrodów działkowych usankcjonowano w planie szereg uwarunkowań, ustalając granice i sposób zagospodarowania terenów i obiektów podlegających ochronie na podstawie przepisów odrębnych, co uznaje się za działanie pozytywne. Są to elementy takie jak: obszar szczególnego zagrożenia powodzią na którym prawdopodobieństwo wystąpienia powodzi jest średnie i wynosi 1% oraz obszar szczególnego zagrożenia powodzią, na którym prawdopodobieństwo wystąpienia powodzi jest wysokie i wynosi 10%, strefa ochrony wału przeciwpowodziowego – zarówno istniejącego jak i projektowanego, napowietrzne linie elektroenergetyczne wysokiego napięcia 110 kV i średniego napięcia 15 kV, wraz z pasami technologicznymi.

Tereny komunikacyjne wyznaczone w planie wskazano w większości zgodnie ze stanem faktycznym, w tych przypadkach nie prognozuje się zmiany oddziaływania na środowisko w wyniku realizacji ustaleń planu. Wyjątek stanowi publiczny ciąg pieszo-jezdny oznaczony symbolem **KPJ-1**, który obecnie pełni funkcję nieutwardzonego ciągu pieszego, a plan umożliwia wprowadzenie ruchu kołowego. Negatywne oddziaływanie nastąpi też w przypadku poszerzenia drogi publicznej klasy dojazdowej oznaczonej symbolem **KDD-2** kosztem terenów nieutwardzonych. Jednakże ze względu na rozmiar poszerzeń, skala oddziaływania będzie niewielka. Natomiast teren oznaczony symbolem **KDD-3** stanowi trójkąt widoczności o marginalnym w tym przypadku znaczeniu. Mając na uwadze powyższe i możliwość utwardzenia powierzchni dotychczas biologicznie czynnych, w ww. przypadkach prognozuje się:

różnorodność biologiczna, zwierzęta, rośliny	– negatywnym oddziaływaniem długoterminowym pośrednim i stałym będzie ograniczenie terenu biologicznie czynnego, a co za tym idzie zmniejszenie przestrzeni życiowej zwierząt w wyniku utwardzenia powierzchni i poszerzaniu istniejących dróg, jednakże skala tego zjawiska będzie niewielka,
	– negatywnym oddziaływaniem długoterminowym, bezpośrednim i stałym będą roboty budowlane i hałas komunikacyjny, który będzie powodował przepłaszanie zwierząt, szczególnie ptaków,

	– negatywnym oddziaływaniem, bezpośrednim, długoterminowym i chwilowym będzie zanieczyszczenie gruntu solą co może powodować wymieranie gatunków wrażliwych na zasolenie,
ludzie	– negatywnym oddziaływaniem bezpośrednim, długoterminowym i stałym będzie zmniejszenie powierzchni biologicznie czynnej, co wpłynie w niewielkim stopniu na topoklimat szczególnie nagrzewnie i wilgotność powietrza,
system przyrodniczy	– brak oddziaływania,
woda	– negatywnym oddziaływaniem długoterminowym i stałym będzie zwiększenie powierzchni nieprzepuszczalnych, co będzie powodowało odwadnianie terenu i okresowe przesuszanie, jednakże skala tego zjawiska będzie niewielka, – negatywne oddziaływanie długoterminowe, bezpośrednie i chwilowe może być związane z ryzykiem przedostawania się substancji ropopochodnych oraz innych substancji szkodliwych w przypadku wystąpienia poważnych awarii na terenie dróg lub w fazie ich realizacji (co będzie oddziaływaniem krótkoterminowym), – <b>pozytywnym, stałym, długotrwałym i bezpośrednim ustaleniem jest wprowadzenie ochrony wód powierzchniowych i podziemnych, poprzez ściśle określone zagospodarowanie wód opadowych i roztopowych,</b>
powietrze	– negatywnym oddziaływaniem długoterminowym, pośrednim i stałym będzie zmniejszenie terenów biologicznie czynnych, co utrudni oczyszczanie się powietrza, jednak z uwagi na ich powierzchnię będzie to oddziaływanie o niewielkiej skali, – oddziaływaniem negatywnym bezpośrednim, długoterminowym i stałym będzie ruch samochodowy powodujący wzmożoną emisję hałasu oraz zanieczyszczeń do atmosfery, jednak będzie to oddziaływanie o niewielkiej skali z uwagi na niewielkie zmiany dotyczące układu komunikacyjnego na obszarze opracowania,
powierzchnia ziemi	– roboty drogowe mogą wpłynąć na degradację powierzchni ziemi, – negatywne oddziaływanie długoterminowe, pośrednie i chwilowe może być związane z ryzykiem przedostawania się substancji ropopochodnych oraz innych substancji szkodliwych w przypadku wystąpienia poważnych awarii,
krajobraz	– brak oddziaływania – w planie nie wyznaczono ciągów komunikacyjnych w nowych lokalizacjach,
klimat	– negatywnym oddziaływaniem pośrednim i długoterminowym, stałym będzie zmniejszenie terenów biologicznie czynnych, co wpłynie w niewielkim stopniu na topoklimat, szczególnie nagrzewanie i wilgotność powietrza, – negatywnym, bezpośrednim i stałym oddziaływaniem będzie emisja hałasu z ciągów komunikacyjnych, jednak będzie to oddziaływanie o niewielkiej skali,
zasoby naturalne	– negatywnym oddziaływaniem długoterminowym, bezpośrednim i chwilowym może być przedostawanie się zanieczyszczeń ropopochodnych oraz innych substancji niebezpiecznych do wód podziemnych w wyniku poważnych awarii,
zabytki	– brak oddziaływania (brak zabytków i innych obiektów kulturowych w zasięgu układu komunikacyjnego),
dobra materialne	– <b>pozytywnym, stałym oddziaływaniem na dobro materialne będzie fakt wyposażenia terenów inwestycyjnych w drogi.</b>

Poniżej przedstawiono schemat oddziaływania ustaleń planu na środowisko przyrodnicze.



Rysunek 5 Schemat oddziaływania ustaleń planu na środowisko przyrodnicze (źródło: opracowanie własne)

## **11. ROZWIĄZANIA MAJĄCE NA CELU ZAPOBIEGANIE LUB OGRANICZENIE NEGATYWNYCH ODDZIAŁYWAŃ NA ŚRODOWISKO MOGĄCYCH WYNIKAĆ Z REALIZACJI USTALEŃ PLANU**

Podstawowymi środkami minimalizującymi negatywne oddziaływanie planu są jego ustalenia ochronne. W zakresie ochrony środowiska przyrodniczo-kulturowego i krajobrazu plan ustala:

- *zakaz lokalizowania przedsięwzięć mogących zawsze znacząco oddziaływać na środowisko, zgodnie z przepisami odrębnymi, za wyjątkiem:*
  - *dróg publicznych i związanych z nimi urządzeń,*
  - *obiektów infrastruktury technicznej dopuszczonych niniejszym planem,*
- *zakaz lokalizowania przedsięwzięć mogących potencjalnie znacząco oddziaływać na środowisko, zgodnie z przepisami odrębnymi, za wyjątkiem:*
  - *dróg publicznych i związanych z nimi urządzeń,*
  - *obiektów infrastruktury technicznej dopuszczonych planem, w tym remontu, rozbudowy lub przebudowy istniejącej napowietrznej elektroenergetycznej linii wysokiego napięcia WN 110 kV,*
- *ochronę wód powierzchniowych i podziemnych poprzez:*
  - *ściśle określone zagospodarowanie wód opadowych i roztopowych,*
  - *zakaz wprowadzania ścieków bytowych i gospodarczych do gruntu,*
  - *zakaz składowania odpadów, w tym odpadów niebezpiecznych,*
- *obowiązek ochrony przed hałasem poprzez określenie dopuszczalnych poziomów hałasu zgodnie z przepisami odrębnymi, tj.*
  - *dla terenów oznaczonych symbolem MN dopuszczalny poziom hałasu musi być zgodny z poziomem hałasu dopuszczalnym dla terenów zabudowy mieszkaniowej jednorodzinnej,*
  - *dla terenów oznaczonych symbolem MW dopuszczalny poziom hałasu musi być zgodny z poziomem hałasu dopuszczalnym dla terenów zabudowy mieszkaniowej wielorodzinnej,*
  - *dla terenów oznaczonych symbolami ZD i ZD/ZZ dopuszczalny poziom hałasu musi być zgodny z poziomem hałasu dopuszczalnym dla terenów rekreacyjno-wypoczynkowych,*
  - *ustala się ograniczenie uciążliwości hałasowej do granic własnej działki,*
- *ochronę przed promieniowaniem elektromagnetycznym poprzez:*
  - *utrzymanie dopuszczalnych poziomów pól elektromagnetycznych w środowisku zgodnie z przepisami odrębnymi, w szczególności na terenach zabudowy mieszkaniowej oraz w miejscach przeznaczonych na pobyt ludzi,*
  - *realizację zabudowy przeznaczonej na pobyt ludzi z zachowaniem odległości od obiektów emitujących pola elektromagnetyczne zgodnie z przepisami odrębnymi,*
- *zakaz lokalizacji stacji radiokomunikacyjnych, stacji radionawigacyjnych i radiolokacyjnych oraz innych tożsamyh urządzeń,*
- *lokalizacja inwestycji celu publicznego z zakresu łączności publicznej:*
  - *na terenach oznaczonych symbolem MN wyłącznie jako infrastruktura telekomunikacyjna o nieznacznym oddziaływaniu zgodnie z przepisami odrębnymi,*
  - *na terenie oznaczonym symbolem MW na budynkach na konstrukcjach wsporczych o wysokości do 5 m, z wyłączeniem budynków o cechach tradycyjnych wskazanych na rysunku planu,*
    - *na terenach oznaczonych symbolami ZD i ZD/ZZ na budynkach na konstrukcjach wsporczych o wysokości do 5 m lub w formie na budynkach na konstrukcjach wsporczych o wysokości do 5 m lub w formie masztów antenowych o wysokości do 25 m od poziomu terenu,*
- *ochronę przed zanieczyszczeniami powietrza poprzez nakaz eksploatacji instalacji powodujących wprowadzanie gazów lub pyłów do powietrza, w sposób nieprzekraczający standardów jakości środowiska poza terenem, do którego prowadzący instalację ma tytuł prawny.*

Ponadto Plan:

- *ustala zasady kształtowania zabudowy oraz zagospodarowania terenu, a także zasady budowy systemów komunikacji;*

- ustala zasady realizacji obiektów infrastruktury technicznej;
- ustala minimalne powierzchnie biologicznie czynne i maksymalne powierzchnie zabudowy;
- ustala zaopatrzenie w wodę z sieci wodociągowej,
- ustala odprowadzenie ścieków sanitarnych siecią kanalizacyjną do oczyszczalni ścieków,
- nakazuje podczyszczanie wód opadowych i roztopowych zgodnie z przepisami odrębnymi przed ich zrzutem do odbiornika,
- dopuszcza realizację alternatywnych źródeł gazu, w szczególności zbiorników na gaz płynny;
- ustala zaopatrzenie w ciepło z indywidualnych źródeł ciepła, uwzględniając ograniczenia i zakazy w zakresie eksploatacji instalacji, w których następuje spalanie paliw, na zasadach określonych przepisami odrębnymi,
- ustala zasady gospodarki odpadami.

Generalnie celem minimalizowania uciążliwości funkcji wyznaczonych w planie należy stosować przy ich realizacji najnowsze dostępne technologie oraz wysokiej jakości urządzenia i materiały. Celem uzyskania pewności, że funkcja nie oddziałuje negatywnie na środowisko jest ustalenie obowiązku monitoringu (odniesienie rozdz. 4 Prognozy).

Ewentualne negatywne oddziaływanie (których wykrycie na etapie prognozy nie było możliwe) nowo wprowadzonych czy też zintensyfikowanych funkcji (wszelkiej zabudowy i działalności gospodarczej) na poszczególne komponenty środowiska można będzie ograniczyć poprzez wprowadzenie następujących działań:

- ograniczających uciążliwości hałasowe:
  - ograniczanie prowadzenia prac realizacyjnych do pory dziennej, optymalizację czasu pracy, tak by ograniczyć liczbę przejazdów ciężkich, samochodów i maszyn,
  - realizację zieleni izolacyjnej o rozbudowanej strukturze pionowej (preferowanie nasadzenia gatunków o największych zdolnościach tłumienia hałasu jak klon, jawor, czy lipa drobnolistna),
  - ostatecznie (po stwierdzeniu przekroczeń dopuszczalnych norm określonych w Rozporządzeniu Ministra Środowiska z dnia 14 czerwca 2007 r. w sprawie dopuszczalnych poziomów hałasu w środowisku) zastosowanie barier akustycznych na terenach stałego przebywania ludzi,
  - stosowanie wysokiej jakości urządzeń i materiałów ograniczających hałas,
  - zabezpieczenie budynków przeznaczonych na stały pobyt ludzi przed hałasem i drganiami do parametrów izolacyjności akustycznej poprzez: wymianę stolarki okiennej, stosowanie materiałów budowlanych zapewniających właściwą izolacyjność przegród zewnętrznych, czy racjonalne usytuowanie budynku oraz rozmieszczenie poszczególnych pomieszczeń mieszkalnych,
- generalne stosowanie urządzeń proekologicznych i dbałości o utrzymanie ich sprawności i właściwego funkcjonowania,
- wprowadzanie ogrodzeń drewnianych zamiast betonowych,
- maskowanie zielenią elementów dysharmonijnych lub ich usuwanie,
- odtworzenie czystego przedpola ekspozycyjnego, estetycznego tła przy pomocy działań porządkujących,
- stosowanie sprawnych technicznie maszyn i środków transportu podczas etapu budowy,
- odpowiednie zabezpieczenie drzew podczas etapu budowy,
- zabezpieczenie (uszczelnienie) terenów zapleczy budowy,
- ochronę terenu przed zanieczyszczeniami substancjami ropopochodnymi i smarami używanymi w urządzeniach mechanicznych i pojazdach, poprzez zastosowanie mas bitumicznych oraz innych (właściwych) materiałów budowlanych,
- wyposażanie systemów odprowadzania wód opadowych w osadniki, piaskowniki i separatory substancji ropopochodnych,
- racjonalne stosowanie środków do zwalczania śliskości w okresie zimowym oraz używanie chemicznych środków ochrony roślin w okresie wegetacji upraw (np. owadobójczych i chwastobójczych) w sposób zapewniający właściwe działanie, a jednocześnie nie powodujący nadmiernego zanieczyszczenia i degradacji środowiska,



- identyfikację lokalnych ujęć wody położonych w pobliżu realizowanych inwestycji i ustalenie dla nich stref ochronnych (ze szczególnym uwzględnieniem zakazu lokalizowania w tych strefach zaplecza budowy, czy miejsc obsługi sprzętu budowlanego i pojazdów).
- rekultywację terenów narażonych na zmianę i degradację.

Zastosowanie się do wszystkich ustaleń planu i powyższych propozycji powinno wystarczająco ograniczyć negatywne oddziaływanie ustaleń planu na środowisko.

## **12. ROZWIĄZANIA ALTERNATYWNE DO ROZWIĄZAŃ ZAWARTYCH W PROJEKTOWANYM DOKUMENCIE**

Alternatywą dla przyjęcia przedmiotowego planu jest pozostawienie stanu istniejącego. Na przedmiotowym obszarze nie obowiązuje inny plan miejscowy w związku z czym wszelkie inwestycje mogą być realizowane na podstawie decyzji o warunkach zabudowy.

Przeznaczenia terenów wyznaczone w projekcie planu w zdecydowanej większości są tożsame z faktycznym stanem zagospodarowania obszaru opracowania. Wyznaczono tereny ogrodów działkowych, w tym w obszarze szczególnego zagrożenia powodzią, tereny zabudowy mieszkaniowej jednorodzinnej oraz tereny zabudowy mieszkaniowej wielorodzinnej, a także teren usług sportu i rekreacji. W projekcie objęto ochroną budynki mieszkalne wielorodzinne o cechach tradycyjnych, które w obecnym stanie prawnym nie podlegają ochronie. Ponadto ustalono wskaźniki zagospodarowania terenu oraz kształtowania zabudowy, tak aby nowo powstające obiekty na niezainwestowanych dotychczas działkach stanowiły kontynuację istniejącej w sąsiedztwie zabudowy, mając na uwadze potrzebę zachowania ładu przestrzennego. Ponadto w planie uwzględniono szereg uwarunkowań mających wpływ na możliwości zagospodarowania analizowanego obszaru, w tym:

- położenie części terenu ogrodów działkowych w strefie ochrony wału przeciwpowodziowego, zarówno istniejącego jak i projektowanego wału rzeki Białej, zgodnie z Decyzją Wojewody Małopolskiego Nr 01/2017 z dnia 31 sierpnia 2017 r. o pozwoleniu na realizację inwestycji,
- położenie części terenu ogrodów działkowych w obszarze szczególnego zagrożenia powodzią, na którym prawdopodobieństwo wystąpienia powodzi jest średnie i wynosi 1% oraz na którym zagrożenia wystąpienia powodzi jest wysokie i wynosi 10% - należy mieć jednak na uwadze, że po realizacji projektowanego wału rzeki Białej wzdłuż zachodniej granicy analizowanego terenu, granice obszaru szczególnego zagrożenia powodzią ulegną dezaktualizacji i nie będą obejmować obszaru objętego planem,
- lokalizację napowietrznej linii elektroenergetycznej wysokiego napięcia WN 110 kV oraz średniego napięcia SN 15 kV na terenach ogrodów działkowych,
- położenie obszaru objętego planem w sąsiedztwie obszaru kolejowego,
- lokalizację części analizowanego terenu w zasięgu szkodliwego oddziaływania drgań i hałasu powodowanych ruchem pociągów,
- lokalizację zlikwidowanego odwiertu gazowego.

Część z ww. elementów, m.in. ustalenie granicy zasięgu szkodliwego oddziaływania drgań i hałasu powodowanych ruchem pociągów (w związku z lokalizacją obszaru planu w pobliżu linii kolejowej) oraz postępowania w przypadku lokalizacji w tej strefie zabudowy mieszkaniowej, nie funkcjonowałyby w obiegu prawnym w przypadku nieprzyjęcia sporządzonego planu.

W trakcie prac planistycznych rozważono dopuszczenie różnych form zabudowy mieszkaniowej jednorodzinnej na niezainwestowanych dotychczas działkach. Wariantowano także parametry dotyczące kształtowania zabudowy, w tym wysokość obiektów, kształty dachów, itp.. Układ komunikacyjny nie podlegał wariantowaniu i w dużej mierze sankcjonuje stan istniejący. Do dalszej procedury wybrano koncepcję planu, która jest najbardziej optymalna pod względem przestrzennym i jednocześnie generuje najmniejsze straty w środowisku, zgodnie z zasadą zrównoważonego rozwoju.

### 13. STRESZCZENIE W JĘZYKU NIESPECJALISTYCZNYM

Tarnów to miasto położone w na południu Polski, we wschodniej części województwa małopolskiego. Obszar objęty opracowaniem jest położony w południowo-zachodniej części Tarnowa i zajmuje powierzchnię około 28 ha. Obszar opracowania nie jest objęty obowiązującym miejscowym planem zagospodarowania przestrzennego.

Celem sporządzenia planu, jest objęcie dokumentem obszaru, na którym dotąd nie obowiązywał plan miejscowy. Ponadto opracowanie planu jest związane z szeregiem uwarunkowań, w tym projektowanym wałem rzeki Biała oraz koniecznością określenia wskaźników i parametrów dotyczących zagospodarowania terenu, z uwagi na możliwość uzupełniania istniejącej zabudowy. Ustalenia planu są zgodne z polityką przestrzenną wyrażoną w Zmianie studium uwarunkowań i kierunków zagospodarowania przestrzennego Gminy Miasta Tarnowa, w której obszar opracowania znajduje się w przeważającej części w strefie rekreacyjnej nadrzecznej oraz niewielki fragment w strefie mieszkaniowej Krakowskiej. W tym celu, na podstawie art. 14 ust. 1 ustawy o planowaniu i zagospodarowaniu przestrzennym, została podjęta uchwała Nr LIV/579/2018 Rady Miejskiej w Tarnowie z dnia 24 maja 2018 r. w sprawie przystąpienia do sporządzania ww. planu.

Podstawę prawną prognozy oddziaływania na środowisko miejscowego planu zagospodarowania przestrzennego w obszarze miasta Tarnowa, wyznaczonego ulicami: Stanisława Kassali, Ogrodową i Świętej Katarzyny oraz projektowanym wałem rzeki Biała, zwanej dalej prognozą stanowi:

- Ustawa o planowaniu i zagospodarowaniu przestrzennym z dnia 27 marca 2003 r. (Dz. U. z 2018 r., poz. 1945, z późn. zm.),
- Ustawa o udostępnianiu informacji o środowisku i jego ochronie, udziale społeczeństwa w ochronie środowiska oraz o ocenach oddziaływania na środowisko z dnia 3 października 2008 r. (Dz. U. z 2018 r., poz. 2081, z późn. zm.).

Celem prognozy jest określenie charakteru prawdopodobnych skutków i oddziaływań na środowisko przyrodniczo-kulturowe, które mogą być spowodowane realizacją zalecanych lub dopuszczonych przez plan sposobów zagospodarowania i użytkowania terenu. Zgodnie z art. 51 ust. 2 ww. ustawy z dnia 3 października 2008 r. prognoza w szczególności określa, analizuje i ocenia przewidywane znaczące oddziaływania na poszczególne komponenty środowiska, między innymi na: różnorodność biologiczną, ludzi, zwierzęta, rośliny, wodę, powietrze, powierzchnię ziemi, krajobraz, klimat, zasoby naturalne, zabytki, dobra materialne, a także system przyrodniczy gminy i powiązania przyrodnicze obszaru oraz prawne formy ochrony przyrody.

Dokumenty, które zostały uwzględnione przy sporządzaniu prognozy to:

- Uzgodnienie zakresu prognozy z Państwowym Powiatowym Inspektorem Sanitarnym w Tarnowie (pismo znak: NNZ.420.132.2018.1 z dnia 5 grudnia 2018 r.),
- Uzgodnienie zakresu prognozy z Regionalnym Dyrektorem Ochrony Środowiska w Krakowie (pismo znak: ST-I.411.3.17.2018.DK z dnia 19 listopada 2018 r.),
- Projekt miejscowego planu zagospodarowania przestrzennego w obszarze miasta Tarnowa, wyznaczonego ulicami: Stanisława Kassali, Ogrodową i Świętej Katarzyny oraz projektowanym wałem rzeki Biała – KIPPiM - Warszawa 2019 r.,
- Zmiana studium uwarunkowań i kierunków zagospodarowania przestrzennego Gminy Miasta Tarnowa przyjęta Uchwałą Nr LVII/705/2014 Rady Miejskiej w Tarnowie z dnia 25 września 2014 roku,
- Opracowanie ekofizjograficzne podstawowe Gminy Miasta Tarnowa – BUDPLAN, grudzień 2011 r.
- Prognoza oddziaływania na środowisko Studium uwarunkowań i kierunków zagospodarowania przestrzennego Gminy Miasta Tarnowa – BUDPLAN, Warszawa 2014 r,
- Program Ochrony Środowiska dla Miasta Tarnowa na lata 2017-2024 ze strategią krótkoterminową na lata 2017-2020,
- Strategia Rozwoju Miasta – Tarnów 2020 – Tarnów, 2011 r.,
- Raport o stanie środowiska województwa małopolskiego w 2017 roku – Kraków 2018 r.,
- Ocena jakości powietrza w województwie małopolskim w 2017 – Kraków, 2018 r.,
- Klasyfikacja stanu ekologicznego/potencjału ekologicznego i stanu chemicznego oraz ocena stanu jednolitych części wód powierzchniowych w województwie małopolskim w 2017 roku – Kraków, 2018 r.,

- Plan zagospodarowania przestrzennego województwa małopolskiego – Kraków, 2018 r.,
- Plan gospodarki odpadami województwa małopolskiego na lata 2016-2022 – Kraków, 2017 r.,
- Wyniki badań monitoringowych jakości wód podziemnych prowadzonych w województwie małopolskim w 2018 roku w ramach monitoringu regionalnego – Kraków, 2018 r.

Plan określa:

- przeznaczenie terenów, tj.:
  - tereny zabudowy mieszkaniowej jednorodzinnej oznaczone symbolem – MN;
  - tereny zabudowy mieszkaniowej wielorodzinnej oznaczony symbolem – MW;
  - teren usług sportu i rekreacji oznaczony symbolem – US;
  - teren ogrodów działkowych oznaczony symbolem – ZD;
  - teren ogrodów działkowych w obszarze szczególnego zagrożenia powodzią oznaczony symbolem – ZD/ZZ;
  - tereny dróg publicznych klasy dojazdowej oznaczone symbolem – KDD;
  - teren publicznego ciągu pieszo-jezdnego oznaczony symbolem – KPJ;
  - teren drogi wewnętrznej oznaczony symbolem – KDW;
- zasady ochrony lokalnych interesów publicznych poprzez unormowanie i podporządkowanie działań inwestycyjnych wymogom zachowania ładu przestrzennego;
- przeznaczenia oraz zasady zagospodarowania poszczególnych terenów, tak aby umożliwić kształtowanie ładu przestrzennego w sposób zapewniający ochronę środowiska i zdrowia ludzi oraz wartości kulturowych gminy.

Dla ww. przeznaczeń terenów mogą wystąpić charakterystyczne oddziaływania środowiskowe:

- emisja zanieczyszczeń do atmosfery (wprowadzanie gazów lub pyłów do powietrza);
- emitowanie hałasu i pól elektromagnetycznych;
- wytwarzanie odpadów komunalnych;
- przekształcenie naturalnego ukształtowania terenu;
- zmiany w krajobrazie;
- zmiany szaty roślinnej.

W zakresie ochrony środowiska przyrodniczo-kulturowego oraz krajobrazu plan ustala:

- *zakaz lokalizowania przedsięwzięć mogących zawsze znacząco oddziaływać na środowisko, zgodnie z przepisami odrębnymi, za wyjątkiem:*
  - *dróg publicznych i związanych z nimi urządzeń,*
  - *obiektów infrastruktury technicznej dopuszczonych niniejszym planem,*
- *zakaz lokalizowania przedsięwzięć mogących potencjalnie znacząco oddziaływać na środowisko, zgodnie z przepisami odrębnymi, za wyjątkiem:*
  - *dróg publicznych i związanych z nimi urządzeń,*
  - *obiektów infrastruktury technicznej dopuszczonych planem, w tym remontu, rozbudowy lub przebudowy istniejącej napowietrznej elektroenergetycznej linii wysokiego napięcia WN 110 kV,*
- *ochronę wód powierzchniowych i podziemnych poprzez:*
  - *ściśle określone zagospodarowanie wód opadowych i roztopowych,*
  - *zakaz wprowadzania ścieków bytowych i gospodarczych do gruntu,*
  - *zakaz składowania odpadów, w tym odpadów niebezpiecznych,*
- *obowiązek ochrony przed hałasem poprzez określenie dopuszczalnych poziomów hałasu zgodnie z przepisami odrębnymi, tj.*
  - *dla terenów oznaczonych symbolem MN dopuszczalny poziom hałasu musi być zgodny z poziomem hałasu dopuszczalnym dla terenów zabudowy mieszkaniowej jednorodzinnej,*
  - *dla terenów oznaczonych symbolem MW dopuszczalny poziom hałasu musi być zgodny z poziomem hałasu dopuszczalnym dla terenów zabudowy mieszkaniowej wielorodzinnej,*
  - *dla terenów oznaczonych symbolami ZD i ZD/ZZ dopuszczalny poziom hałasu musi być zgodny z poziomem hałasu dopuszczalnym dla terenów rekreacyjno-wypoczynkowych,*

- ustala się ograniczenie uciążliwości hałasowej do granic własnej działki,
- ochronę przed promieniowaniem elektromagnetycznym poprzez:
  - utrzymanie dopuszczalnych poziomów pól elektromagnetycznych w środowisku zgodnie z przepisami odrębnymi, w szczególności na terenach zabudowy mieszkaniowej oraz w miejscach przeznaczonych na pobyt ludzi,
  - zakaz lokalizacji stacji radiokomunikacyjnych, stacji radionawigacyjnych i radiolokacyjnych oraz innych tożsamych urządzeń,
  - realizację zabudowy przeznaczonej na stały pobyt ludzi z zachowaniem odległości od obiektów emitujących pola elektromagnetyczne zgodnie z przepisami odrębnymi,
- zakaz lokalizacji stacji radiokomunikacyjnych, stacji radionawigacyjnych i radiolokacyjnych oraz innych tożsamych urządzeń,
- lokalizacja inwestycji celu publicznego z zakresu łączności publicznej:
  - na terenach oznaczonych symbolem MN wyłącznie jako infrastruktura telekomunikacyjna o nieznacznym oddziaływaniu zgodnie z przepisami odrębnymi,
  - na terenie oznaczonym symbolem MW na budynkach na konstrukcjach wsporczych o wysokości do 5 m, z wyłączeniem budynków o cechach tradycyjnych wskazanych na rysunku planu,
    - na terenach oznaczonych symbolami ZD i ZD/ZZ na budynkach na konstrukcjach wsporczych o wysokości do 5 m lub w formie na budynkach na konstrukcjach wsporczych o wysokości do 5 m lub w formie masztów antenowych o wysokości do 25 m od poziomu terenu,
- ochronę przed zanieczyszczeniami powietrza poprzez nakaz eksploatacji instalacji powodujących wprowadzanie gazów lub pyłów do powietrza, w sposób nieprzekraczający standardów jakości środowiska poza terenem, do którego prowadzący instalację ma tytuł prawny.

Ponadto Plan:

- ustala zasady kształtowania zabudowy oraz zagospodarowania terenu, a także zasady budowy systemów komunikacji;
- ustala zasady realizacji obiektów infrastruktury technicznej;
- ustala minimalne powierzchnie biologicznie czynne i maksymalne powierzchnie zabudowy;
- ustala zaopatrzenie w wodę z sieci wodociągowej,
- ustala odprowadzenie ścieków sanitarnych siecią kanalizacyjną do oczyszczalni ścieków,
- nakazuje podczyszczanie wód opadowych i roztopowych zgodnie z przepisami odrębnymi przed ich zrzutem do odbiornika,
- dopuszcza realizację alternatywnych źródeł gazu, w szczególności zbiorników na gaz płynny;
- ustala zaopatrzenie w ciepło z indywidualnych źródeł ciepła, uwzględniając ograniczenia i zakazy w zakresie eksploatacji instalacji, w których następuje spalanie paliw, na zasadach określonych przepisami odrębnymi,
- ustala zasady gospodarki odpadami.

W trakcie opracowywania koncepcji planu wariantowano głównie formy zabudowy mieszkaniowej jednorodzinnej na terenach dotychczas niezabudowanych. Ponadto różnicowano także wskaźniki dotyczące kształtowania zabudowy, m in. wysokość obiektów, kształt dachu itp.

Prognoza wykazała, że **w planie uwzględnione zostały cele i zasady ochrony środowiska szczebla krajowego i międzynarodowego** (w tym wspólnotowego) i nie wykazała drastycznych sprzeczności wynikających z unormowań prawnych wymagających radykalnych zmian projektu dokumentu. **Zapisy projektu uchwały są poprawne w odniesieniu do obowiązków z zakresu ochrony środowiska** – gospodarki wodno-ściekowej, ochrony powietrza, ochrony przed hałasem, ochrony wód powierzchniowych i podziemnych, ochrony przyrody. Uwzględniają także położenie części obszaru planu w obszarze szczególnego zagrożenia powodzią (które po realizacji projektowanego wału wzdłuż rzeki Białej przestanie występować). Strefy ochronne ujęć oraz obszary ochronne rzek na tym terenie nie występują.

**Projektowany sposób zagospodarowania przestrzennego poszczególnych obszarów planu nie wpłynie znacząco na pogorszenie stanu środowiska – nie prognozuje się przekroczeń określonych prawem standardów jakości środowiska. Nie stwierdza się też transgranicznych oddziaływań ustaleń planu. W wyniku przeprowadzonych analiz i ocen stwierdza się, iż zaprojektowane w planie funkcje będą miały w przewadze wpływ neutralny (brak wpływu, wpływ umiarkowany), słaby, lub umiarkowany. Nie przewiduje się oddziaływań znacząco negatywnych tj. powodujących zasadniczą zmianę określonych parametrów jakości środowiska, zagrożenia dla liczebności i bioróżnorodności gatunków, istotnych barier dla migracji, zagrożenia dla obszarów przyrodniczo cennych, w tym dla celu i przedmiotu ochrony obszarów Natura 2000 oraz integralności tego obszaru. Plan nie znajduje się w obszarze Natura 2000. Powyższe stwierdzenia są uwarunkowane wypełnieniem wszystkich nakazów i zakazów Planu. Efektywne i pełne wdrożenie ustaleń planu zagospodarowania przestrzennego powinno stanowić wystarczające zabezpieczenie przed potencjalnymi negatywnymi, przyszłymi zmianami w środowisku przyrodniczym, a celem uzyskania pewności, że projektowane funkcje nie oddziałują negatywnie na środowisko jest ustalenie obowiązku monitoringu.**

#### **14. WYKAZ WYKORZYSTANYCH MATERIAŁÓW**

- Uzgodnienie zakresu prognozy z Państwowym Powiatowym Inspektorem Sanitarnym w Tarnowie (pismo znak: NNZ.420.132.2018.1 z dnia 5 grudnia 2018 r.),
- Uzgodnienie zakresu prognozy z Regionalnym Dyrektorem Ochrony Środowiska w Krakowie (pismo znak: ST-I.411.3.17.2018.DK z dnia 19 listopada 2018 r.),
- Projekt miejscowego planu zagospodarowania przestrzennego w obszarze miasta Tarnowa, wyznaczonego ulicami: Stanisława Kassali, Ogrodową i Świętej Katarzyny oraz projektowanym wałem rzeki Biała – KIPPiM - Warszawa 2019 r.,
- Zmiana studium uwarunkowań i kierunków zagospodarowania przestrzennego Gminy Miasta Tarnowa przyjęta Uchwałą Nr LVII/705/2014 Rady Miejskiej w Tarnowie z dnia 25 września 2014 roku,
- Opracowanie ekofizjograficzne podstawowe Gminy Miasta Tarnowa – BUDPLAN, grudzień 2011 r.
- Prognoza oddziaływania na środowisko Studium uwarunkowań i kierunków zagospodarowania przestrzennego Gminy Miasta Tarnowa – BUDPLAN, Warszawa 2014 r.,
- Program Ochrony Środowiska dla Miasta Tarnowa na lata 2017-2024 ze strategią krótkoterminową na lata 2017-2020,
- Strategia Rozwoju Miasta – Tarnów 2020 – Tarnów, 2011 r.,
- Raport o stanie środowiska województwa małopolskiego w 2017 roku – Kraków 2018 r.,
- Ocena jakości powietrza w województwie małopolskim w 2017 – Kraków, 2018 r.,
- Klasyfikacja stanu ekologicznego/potencjału ekologicznego i stanu chemicznego oraz ocena stanu jednolitych części wód powierzchniowych w województwie małopolskim w 2017 roku – Kraków, 2018 r.,
- Plan zagospodarowania przestrzennego województwa małopolskiego – Kraków, 2018 r.,
- Plan gospodarki odpadami województwa małopolskiego na lata 2016-2022 – Kraków, 2017 r.,
- Wyniki badań monitoringowych jakości wód podziemnych prowadzonych w województwie małopolskim w 2018 roku w ramach monitoringu regionalnego – Kraków, 2018 r.

**ZAŁĄCZNIK**

**OŚWIADCZENIE KIERUJĄCEGO ZESPOŁEM AUTORSKIM**

Na podstawie art. 51 ust. 2 pkt 1 lit. f ustawy o udostępnianiu informacji o środowisku i jego ochronie, udziale społeczeństwa w ochronie środowiska oraz o ocenach oddziaływania na środowisko z dnia 3 października 2008 r. (Dz. U. z 2018 r., poz. 2081, z późn. zm.) oświadczam, że spełniam wymagania, o których mowa w art. 74a ust. 2 ww. ustawy.

Jestem świadomy odpowiedzialności karnej za złożenie fałszywego oświadczenia.

*Agnieszka Odolicka*

.....  
podpis