



**PROGNOZA ODDZIAŁYWANIA NA ŚRODOWISKO
ZMIANY MIEJSCOWEGO PLANU ZAGOSPODAROWANIA PRZESTRZENNEGO
W OBSZARZE MIASTA TARNOWA W REJONIE UL. SPOKOJNEJ I AL. PIASKOWEJ**

WYŁOŻENIE DO PUBLICZNEGO WGLĄDU



SPORZĄDZIŁ:

Prezydent Miasta Tarnowa

OPRACOWANIE:

Instytut Rozwoju Miast i Regionów
ul. Targowa 45
03 – 728 Warszawa

AUTOR:

mgr inż. Agnieszka Odolecka

Agnieszka Odolecka

WARSZAWA 03.09.2021

SPIS TREŚCI:

SPIS TREŚCI:	2
1. WPROWADZENIE	4
2. OGÓLNA CHARAKTERYSTYKA PROJEKTOWANEGO DOKUMENTU – JEGO CELE I POWIĄZANIE Z INNYMI DOKUMENTAMI	5
3. METODY STOSOWANE PRZY SPORZĄDZANIU PROGNOZY	6
4. PRZEWIDYWANE METODY ANALIZY SKUTKÓW REALIZACJI POSTANOWIEŃ DOKUMENTU	6
5. TRANSGRANICZNE ODDZIAŁYWANIE NA ŚRODOWISKO	8
6. ANALIZA ISTNIEJĄCEGO STANU ŚRODOWISKA ORAZ POTENCJALNYCH JEGO ZMIAN PRZY BRAKU REALIZACJI PROJEKTOWANEGO DOKUMENTU	8
7. STAN ŚRODOWISKA NA OBSZARACH PRZEWIDYWANEGO ZNACZĄCEGO ODDZIAŁYWANIA USTALEŃ DOKUMENTU	12
8. OCENA ISTNIEJĄCYCH PROBLEMÓW OCHRONY ŚRODOWISKA ORAZ SKUTKÓW REALIZACJI DOKUMENTU DLA ISTNIEJĄCYCH OBSZARÓW CHRONIONYCH	12
9. CELE OCHRONY ŚRODOWISKA SZCZEBŁA KRAJOWEGO I MIĘDZYNARODOWEGO UWZGLĘDNIONE W OPRACOWYWANYM DOKUMENCIE	13
10. OCENA ZNACZĄCYCH ODDZIAŁYWAŃ NA POSZCZEGÓLNE KOMPONENTY ŚRODOWISKA	14
11. ROZWIĄZANIA MAJĄCE NA CELU ZAPOBIEGANIE LUB OGRANICZENIE NEGATYWNYCH ODDZIAŁYWAŃ NA ŚRODOWISKO MOGĄCYCH WYNIKAĆ Z REALIZACJI USTALEŃ PLANU	16
12. ROZWIĄZANIA ALTERNATYWNE DO ROZWIĄZAŃ ZAWARTYCH W PROJEKTOWANYM DOKUMENCIE	16
13. STRESZCZENIE W JĘZYKU NIESPECJALISTYCZNYM	17
14. WYKAZ WYKORZYSTANYCH MATERIAŁÓW	19

ZAŁĄCZNIK:

OŚWIADCZENIE AUTORA

1. WPROWADZENIE

Celem sporządzenia Zmiany miejscowego planu zagospodarowania przestrzennego w obszarze miasta Tarnowa, w rejonie ul. Spokojnej i al. Piaskowej, zwanej dalej zmianą planu, jest uszczegółowienie zasad kształtowania zabudowy i zagospodarowania terenu. Ustalenia zmiany planu są zgodne z polityką przestrzenną wyrażoną w Zmianie studium uwarunkowań i kierunków zagospodarowania przestrzennego Gminy Miasta Tarnowa, w której obszar opracowania znajduje się w przeważającej części w strefie aktywności gospodarczej Kryształowa-Niedomicka oraz niewielki południowy fragment w strefie rekreacyjnej centralnej. Mając na celu powyższe, na podstawie art. 14 ust. 1 ustawy o planowaniu i zagospodarowaniu przestrzennym, została podjęta uchwała Nr XLVI/409/2021 Rady Miejskiej w Tarnowie z dnia 25 lutego 2021 r. w sprawie przystąpienia do sporządzenia ww. zmiany planu.

Podstawę prawną prognozy oddziaływania na środowisko miejscowego planu zagospodarowania przestrzennego w obszarze miasta Tarnowa w rejonie ul. Spokojnej i al. Piaskowej, zwanej dalej prognozą stanowi:

- Ustawa o planowaniu i zagospodarowaniu przestrzennym z dnia 27 marca 2003 r. (Dz. U. z 2021 r., poz. 741, z późn. zm.),
- Ustawa o udostępnianiu informacji o środowisku i jego ochronie, udziale społeczeństwa w ochronie środowiska oraz o ocenach oddziaływania na środowisko z dnia 3 października 2008 r. (Dz. U. z 2021 r., poz. 247, z późn. zm.).

Celem prognozy jest określenie charakteru prawdopodobnych skutków i oddziaływań na środowisko przyrodniczo-kulturowe, które mogą być spowodowane realizacją zalecanych lub dopuszczonych przez zmianę planu sposobów zagospodarowania i użytkowania terenu. Zgodnie z art. 51 ust. 2 ww. ustawy z dnia 3 października 2008 r. prognoza w szczególności określa, analizuje i ocenia przewidywane znaczące oddziaływania na poszczególne komponenty środowiska, między innymi na: różnorodność biologiczną, ludzi, zwierzęta, rośliny, wodę, powietrze, powierzchnię ziemi, krajobraz, klimat, zasoby naturalne, zabytki, dobra materialne, a także system przyrodniczy gminy i powiązania przyrodnicze obszaru oraz prawne formy ochrony przyrody.

Dokumenty, które zostały uwzględnione przy sporządzaniu prognozy to:

- Uzgodnienie zakresu prognozy z Państwowym Powiatowym Inspektorem Sanitarnym w Tarnowie (pismo znak: NNZ.90830.16.2021.1 z dnia 27 kwietnia 2021 r.),
- Uzgodnienie zakresu prognozy z Regionalnym Dyrektorem Ochrony Środowiska w Krakowie (pismo znak: ST-I.411.3.6.2021.DK z dnia 28 kwietnia 2021 r.),
- Projekt zmiany miejscowego planu zagospodarowania przestrzennego w obszarze miasta Tarnowa w rejonie ul. Spokojnej i al. Piaskowej – IRMiR - Warszawa 2021 r.,
- Zmiana studium uwarunkowań i kierunków zagospodarowania przestrzennego Gminy Miasta Tarnowa przyjęta Uchwałą Nr LVII/705/2014 Rady Miejskiej w Tarnowie z dnia 25 września 2014 roku,
- Opracowanie ekofizjograficzne podstawowe Gminy Miasta Tarnowa – BUDPLAN, grudzień 2011 r.
- Prognoza oddziaływania na środowisko Studium uwarunkowań i kierunków zagospodarowania przestrzennego Gminy Miasta Tarnowa – BUDPLAN, Warszawa 2014 r.,
- Program Ochrony Środowiska dla Miasta Tarnowa na lata 2017-2024 ze strategią krótkoterminową na lata 2017-2020,
- Strategia Rozwoju Miasta – Tarnów 2020 – Tarnów, 2011 r.,
- Strategiczny plan adaptacji dla sektorów i obszarów wrażliwych na zmiany klimatu do roku 2020 z perspektywą do roku 2030 – Warszawa 2012 r.,
- Stan środowiska w województwie małopolskim. Raport 2020 – Kraków 2020 r.,
- Roczna ocena jakości powietrza w województwie małopolskim. Raport wojewódzki za rok 2020 – Kraków, 2021 r.,
- Klasyfikacja stanu ekologicznego/potencjału ekologicznego i stanu chemicznego oraz ocena stanu jednolitych części wód powierzchniowych w województwie małopolskim w 2017 roku – Kraków, 2018 r.,
- Plan zagospodarowania przestrzennego województwa małopolskiego – Kraków, 2018 r.,
- Plan gospodarki odpadami województwa małopolskiego na lata 2016-2022 – Kraków, 2017 r.,

- Klasy jakości wód podziemnych w punktach monitoringu diagnostycznego wg danych z 2019 roku – GIOŚ, 2020 r.

2. OGÓLNA CHARAKTERYSTYKA PROJEKTOWANEGO DOKUMENTU – JEGO CELE I POWIĄZANIE Z INNYMI DOKUMENTAMI

Obszar objęty opracowaniem jest położony w centralnej części Tarnowa i zajmuje powierzchnię około 23 ha. Zmiana planu dotyczy całego obszaru objętego obowiązującym miejscowym planem zagospodarowania przestrzennego w obszarze miasta Tarnowa w rejonie ul. Spokojnej i al. Piaskowej, w którym wyznaczono następujące funkcje: teren zabudowy usług obsługi komunikacji samochodowej, teren zabudowy usługowej, składów i magazynów, tereny obiektów produkcyjnych, składów i magazynów oraz zabudowy usługowej, tereny infrastruktury kanalizacyjnej, tereny zieleni urządzonej, las, tereny rowów odwadniających, tereny drogi publicznej klasy zbiorczej, teren drogi publicznej klasy lokalnej, teren drogi publicznej klasy dojazdowej.

Zgodnie z aktualną polityką przestrzenną wyrażoną w zmianie **Studium uwarunkowań i kierunków zagospodarowania przestrzennego Gminy Miasta Tarnowa** (uchwała Nr LVII/705/2014 Rady Miejskiej w Tarnowie z dnia 25 września 2014 roku) większość obszaru opracowania stanowi teren produkcyjno-usługowy w strefie aktywności gospodarczej Krysztalowa-Niedomicka. Wzdłuż zachodniej i południowej granicy obszaru opracowania wyznaczono pasy zieleni urządzonej. Teren zieleni na południu znajduje się w strefie rekreacyjnej centralnej. W zmianie studium wskazano również orientacyjny układ komunikacyjny.

Zmiana planu miejscowego kontynuuje politykę przestrzenną wyrażoną w zmianie studium, a także w zdecydowanej większości w obowiązującym planie. Zmiana planu nie wprowadza przekształceń funkcjonalnych, a jedynie uszczegóławia zapisy dotyczące kształtowania zabudowy w zakresie pokryć dachowych. Na części terenów zmodyfikowano także nieznacznie usytuowanie linii zabudowy. Zaktualizowano również ustalenia dotyczące rowów wskazanych w obowiązującym planie do przykrycia lub przebudowy (ustalenie zostało już zrealizowane). Mając na względzie powyższe, zgodnie z ustawą z dnia 27 marca 2003 r. o planowaniu i zagospodarowaniu przestrzennym, stwierdza się, że przewidywane rozwiązania nie naruszają ustaleń obowiązującej zmiany studium.

W **Opracowaniu ekofizjograficznym podstawowym Gminy Miasta Tarnowa**, analizowany teren nie należy do najcenniejszych obszarów pełniących funkcje przyrodnicze w mieście. Natomiast południowa część obszaru opracowania stanowi niezainwestowany teren otwarty, dla którego postuluje się przeciwdziałanie wkraczaniu rozproszonej zabudowy oraz zachowanie rekreacyjno-wypoczynkowego charakteru. Zmiana planu nie zmienia funkcji poszczególnych terenów ustalonych w obowiązującym planie, tak więc część analizowanego obszaru wciąż będzie pełnić funkcję przyrodniczo-rekreacyjną i izolacyjną od ewentualnych uciążliwości związanych z planowanym wkroczeniem nowej zabudowy produkcyjno-usługowej. Opracowany dokument respektuje zalecenia i wnioski wynikające z opracowania ekofizjograficznego.

Zgodnie ze **Strategią Rozwoju Miasta – Tarnów 2020** realizacja wizji rozwoju miasta będzie oparta na działaniach w trzech głównych obszarach: rozwój gospodarczy, komfort życia, regionalne oddziaływanie. Troska o środowisko naturalne jest jednym z głównych kierunków polityki rozwoju, mającej poprawić komfort życia w mieście i spowodować, że stanie się ono bardziej przyjazne dla mieszkańca. Zgodnie ze strategią, działania mają być skierowane głównie na edukację ekologiczną i poprawę świadomości mieszkańców. Ponadto postuluje się „...promowanie i popularyzację odnawialnych źródeł energii, współpracę międzygminną w zakresie prawidłowej gospodarki odpadami, renowację i powiększenie parków oraz terenów zielonych, a także podniesienie parametrów energetycznych miejskich budynków”. Jednocześnie w strategii stwierdzono, że większość zadań i celów wyznaczonych w poprzednim dokumencie w tym zakresie została zrealizowana. W zmianie planu nie wprowadza się zmian w zakresie zasad ochrony środowiska oraz zasad modernizacji, rozbudowy i budowy systemów infrastruktury technicznej i gospodarowania odpadami. Ponadto zachowuje część obszaru opracowania jako tereny zieleni urządzonej i las oraz uwzględnia rowy odwadniające. Mając na uwadze powyższe, stwierdza się, że plan realizuje politykę rozwoju miasta zawartą w strategii.

Program Ochrony Środowiska dla Miasta Tarnowa na lata 2017-2024 ze strategią krótkoterminową na lata 2017-2020 został sporządzony w korelacji z innymi dokumentami, w tym wyższego szczebla, m.in.

Programem Ochrony Środowiska Województwa Małopolskiego, Krajowym Planem Gospodarki Odpadami 2022. W Programie Ochrony Środowiska dla Miasta Tarnowa wyznaczono następujące cele:

1. *Osiągnięcie wymaganych standardów jakości powietrza*
2. *Zwiększenie bezpieczeństwa energetycznego*
3. *Osiągnięcie i utrzymanie dobrego stanu wód powierzchniowych i podziemnych*
4. *Zmniejszenie oddziaływania hałasu i promieniowania elektromagnetycznego*
5. *Racjonalna gospodarka odpadami*
6. *Przeciwdziałanie awariom i zagrożeniom środowiska, m. in. powodziom, suszom, wiatrom huraganowym, nawałnym deszczom, awariom instalacji przemysłowych*
7. *Ochrona walorów przyrodniczych i krajobrazowych*
8. *Racjonalne wykorzystanie zasobów naturalnych*
9. *Podniesienie świadomości ekologicznej mieszkańców miasta*

Ustalenia zmiany planu nie ingerują w ustalenia dotyczące zakresu ochrony środowiska i krajobrazu. Cele wyznaczone w tym dokumencie pozostają więc wciąż respektowane.

W Strategicznym planie adaptacji dla sektorów i obszarów wrażliwych na zmiany klimatu do roku 2020 z perspektywą do roku 2030 wyznaczono sześć głównych priorytetów: zapewnienie bezpieczeństwa energetycznego i dobrego stanu środowiska, skuteczna adaptacja do zmian klimatu na obszarach wiejskich, rozwój transportu w warunkach zmian klimatu, zapewnienie zrównoważonego rozwoju regionalnego i lokalnego z uwzględnieniem zmian klimatu, stymulowanie innowacji sprzyjających adaptacji do zmian klimatu, kształtowanie postaw społecznych sprzyjających adaptacji do zmian klimatu. Nie wszystkie z nich można odnieść do obszaru objętego zmianą planu, np. skuteczna adaptacja do zmian klimatu na obszarach wiejskich. Jednakże projektowany dokument respektuje cele i kierunki wyznaczone w powyższym dokumencie w zakresie właściwym dla swojej specyfiki i skali. W ustaleniach zmiany planu nie wprowadza się zmian zasad modernizacji, rozbudowy i budowy infrastruktury technicznej określonych w obowiązującym planie.

3. METODY STOSOWANE PRZY SPORZĄDZANIU PROGNOZY

Prognozę sporządzono przy zastosowaniu metod opisowych, analiz jakościowych wykorzystujących dostępne wskaźniki stanu środowiska oraz identyfikacji i wartościowania skutków przewidywanych zmian w środowisku. Prace prognostyczne polegały na przeprowadzeniu studiów dokumentów charakteryzujących strukturę przyrodniczą terenu miasta Tarnowa (stan istniejący i dotychczasowe przekształcenia środowiska) oraz analizy istniejących i projektowanych inwestycji w obszarze planu i jego sąsiedztwie. Materiały źródłowe, w oparciu o które sporządzono prognozę wymienione zostały w wykazie materiałów. Zakres prac nad prognozą został dostosowany do charakteru, specyfiki i precyzji zapisów planu. Celem ułatwienia oceny jak i prezentacji wyników oddziaływań poszczególnych funkcji terenu na środowisko było wykorzystanie uproszczonej i dostosowanej do potrzeb tegoż dokumentu analizy macierzowej. Ocenę przeprowadzono kompleksowo dla jednego wariantu ustaleń planistycznych zaproponowanych przez projektanta urbanistę. Zaznaczyć tu trzeba, że na etapie planu miejscowego nie są określone konkretne realizacyjne rozwiązania technologiczne, co ma wpływ na jakościowy (a nie ilościowy) charakter prognozy. Wpływ ustaleń opracowanej zmiany planu na środowisko oceniono w stosunku do ustaleń obowiązującego planu miejscowego.

4. PRZEWIDYWANE METODY ANALIZY SKUTKÓW REALIZACJI POSTANOWIEŃ DOKUMENTU

Zgodnie z art. 32 ustawy z dnia 27 marca 2003 r. o planowaniu i zagospodarowaniu przestrzennym, w celu oceny aktualności studium uwarunkowań i kierunków zagospodarowania przestrzennego i planów miejscowych, organ sporządzający miejscowy plan zagospodarowania przestrzennego dokonuje analizy zmian w zagospodarowaniu przestrzennym gminy (w tym również projektowanego dokumentu).

Do metod analizy skutków realizacji postanowień planu należeć może:

- prowadzenie rejestru miejscowych planów zagospodarowania przestrzennego;
- rejestrowanie wniosków o sporządzenie miejscowych planów lub ich zmianę i gromadzenie materiałów z nimi związanych;

- rejestrowanie wniosków o zmianę przeznaczenia gruntów leśnych na cele nieleśne bądź zmiany funkcji terenu;
- ocena zgodności wydanych decyzji i pozwoleń budowlanych z projektem;
- ocena i aktualizacja form ochrony przyrody i najcenniejszych siedlisk przyrodniczych;
- oceny rozwoju gospodarczego (przedsiębiorczości, rozwoju budownictwa, powierzchni urządzonych terenów zieleni i wzrostu lesistości).

Zgodnie z art. 25 ustawy Prawo ochrony środowiska z dnia 27 kwietnia 2001 r. oraz w celu uniknięcia powielania monitorowania w myśl zasady Dyrektywy 2001/42/WE w sprawie oceny wpływu niektórych planów i programów na środowisko wpływ ustaleń projektu planu na środowisko przyrodnicze w zakresie: jakości poszczególnych elementów przyrodniczych, dotrzymywaniu standardów jakości środowiska, obszarach występowania przekroczeń, występujących zmianach jakości elementów przyrodniczych i przyczynach tych zmian kontrolowany będzie w ramach systemu Państwowego Monitoringu Środowiska. Wyniki prowadzonego monitoringu prezentowane będą corocznie w Raportach o stanie środowiska, wydawanych w formie ogólnodostępnej publikacji, ale źródłami danych w tym zakresie mogą też być: Wojewódzka Baza Danych (prowadzona przez Marszałka Województwa), źródła administracyjne wynikające z obowiązków sprawozdawczych lub zapisów ustawowych (decyzje, zezwolenia, pozwolenia) czy badania statystyczne Głównego Urzędu Statystycznego. Ponadto w zakresie monitoringu poszczególnych elementów środowiska odpowiedzialne są: jednostki i instytucje związane z gospodarką wodną, zarządy dróg, starostwa powiatowe, urzędy wojewódzkie, a w zakresie ochrony przyrody Lasy Państwowe, Wojewódzki Inspektorat Ochrony Środowiska oraz inne jednostki wspomagające, zatrudniające ekspertów tej dziedziny (np. IMGW, RZGW).

Zaleca się, by monitorowanie skutków wdrażania i funkcjonowania ustaleń zmiany planu (w zakresach badań nie objętych monitoringiem GIOŚ i WIOŚ) prowadzone było przez władze Miasta Tarnowa.

Za najistotniejsze z punktu widzenia ochrony środowiska, należy uznać monitorowanie polegające na:

- pomiarach poziomów hałasu w obrębie wydzielonych funkcji, głównie komunikacyjnych – 2 razy w roku w okresie najintensywniejszego użytkowania terenu, zwłaszcza w rejonie al. Piaskowej i ul. Spokojnej,
- pomiarach emisji pyłów z dróg, zwłaszcza w rejonie al. Piaskowej i ul. Spokojnej oraz z terenów obiektów produkcyjnych, składów i magazynów,
- kontroli stanu jakości gleb w obrębie terenów obiektów produkcyjnych, składów i magazynów oraz wydzielonych dróg, zwłaszcza w rejonie al. Piaskowej i ul. Spokojnej,
- monitoringu stanu powietrza w obrębie terenów obiektów produkcyjnych, składów i magazynów oraz wydzielonych dróg, zwłaszcza w rejonie al. Piaskowej i ul. Spokojnej,
- kontroli zagospodarowania ścieków w obrębie terenów produkcyjnych.

Należy tutaj także podkreślić, że planowanie przestrzenne jest procesem cyklicznym, który ma za zadanie bieżącą analizę potrzeb inwestycyjnych w mieście, stanu zagospodarowania oraz uwarunkowań przyrodniczych. W związku z powyższym, Miasto Tarnów powinno monitorować skutki realizacji ustaleń zmiany planu. Takie zadanie nakładają na gminę przepisy odrębne, zgodnie z którymi do zadań gminy należy okresowe monitorowanie postępów realizacji uchwalonego planu miejscowego (np. corocznie) i konfrontowanie ich z aktualnymi potrzebami mieszkańców i inwestorów oraz stanem i jakością środowiska przyrodniczego (poprzez monitorowanie zagospodarowania terenu gminy oraz analizowanie wniosków). Realizacja postanowień planu odbywa się poprzez uwzględnianie w wydawanych pozwoleniach na budowę zasad zagospodarowania działek i standardów zabudowy, jakie zostały zapisane w planie miejscowym. Stan środowiska przyrodniczego powinien być przez gminę poddany monitoringowi (monitoring jakości poszczególnych komponentów środowiska przyrodniczego) realizowanemu cyklicznie (np. corocznie).

5. TRANSGRANICZNE ODDZIAŁYWANIE NA ŚRODOWISKO

Z racji położenia obszaru opracowania poza terenami wchodzącymi w skład transgranicznych obszarów chronionych nie prognozuje się dalekosiężnych, transgranicznych oddziaływań na środowisko. Zmiana planu nie wprowadza funkcji przemysłu ciężkiego czy działalności emitującej szkodliwe substancje do gruntu, wód czy atmosfery oraz funkcji zmieniających warunki siedliskowe i gruntowo – wodne na tak dużą skalę (zgodnie z Konwencją o ocenach oddziaływania na środowisko w kontekście transgranicznym – Dz. U. z 1999 r. Nr 96, poz. 1110 oraz art. 104 – 117 ustawy o udostępnianiu informacji o środowisku i jego ochronie, udziale społeczeństwa w ochronie środowiska oraz o ocenach oddziaływania na środowisko z dnia 3 października 2008 r. – Dz. U. z 2021 r., poz. 247, z późn. zm.).

6. ANALIZA ISTNIEJĄCEGO STANU ŚRODOWISKA ORAZ POTENCJALNYCH JEGO ZMIAN PRZY BRAKU REALIZACJI PROJEKTOWANEGO DOKUMENTU

POŁOŻENIE

Tarnów to miasto położone na południu Polski, we wschodniej części województwa małopolskiego. Obszar opracowania obejmuje teren w centralnej części miasta, w rejonie ul. Spokojnej i al. Piaskowej. Północna część obszaru opracowania jest zainwestowana zabudową produkcyjną, usługową, składami i magazynami. Znajdują się tu jedne z większych zakładów produkcyjnych występujących w mieście, np. huta szkła i kryształów Alicja, czy huta szkła Milafori Glass, w północno-wschodniej części analizowanego obszaru. Znajdują się tu także obiekty towarzyszące zabudowie o ww. funkcji, takie jak silosy czy suwnica. W północno-zachodniej części dominuje zabudowa usługowa o zróżnicowanym charakterze. Występują tu m. in. obiekty handlowe, stacja paliw, stacja kontroli pojazdów, centrum sportów. Południowa część analizowanego obszaru to teren otwarty, w większości już wykarczowany z myślą o nowych inwestycjach. Jedynie na części terenu pozostał drzewostan. Niewielki teren wzdłuż al. Piaskowej stanowi enklawę leśną.

BUDOWA GEOLOGICZNA I SUROWCE MINERALNE

Zgodnie z podziałem fizyczno-geograficznym Polski (wg J. Kondrackiego), obszar opracowania jest położony w granicach Płaskowyżu Tarnowskiego, stanowiącej część Kotliny Sandomierskiej, w podprovincji Podkarpacia Północnego, w prowincji Karpat Zachodnich z Podkarpaciem Zachodnim i Północnym. Region Niziny Nadwiślańskiej jest złożony z obniżeń, kotlin, dolin i równiny akumulacji wodnej, natomiast region Pogórza Ciężkowickiego stanowi pogórza i góry niskie.

Obszar opracowania znajduje się w zasięgu jednostki geologicznej zwanej Zapadliskiem Przedkarpackim. Zapadlisko powstało w wyniku ugięcia brzegu platformy pod naciskiem nasuwającego się górotworu Karpat. Pod względem budowy geologicznej obszar objęty planem jest złożony z glin zwałowych, ich zwietrzliny oraz piasków i żwirów lodowcowych.

Obszar opracowania jest położony poza udokumentowanymi złożami surowców mineralnych.

UKSZTAŁTOWANIE TERENU

Obszar opracowania jest generalnie płaski, deniwelacje obszaru są niewielkie. Poniżej przedstawiono rzeźbę terenu obszaru opracowania w formie graficznej.



Rysunek 1 Rzeźba terenu na obszarze opracowania (opracowanie własne na podstawie www.geoportal.gov.pl)

GLEBY

Na obszarze opracowania dominują gleby brunatne i bielcowe. W południowej części analizowanego terenu występują głównie grunty orne klasy IVa, IVb i V, a także enklawa klasy IIIb, a także pastwiska klasy IV i V. Występuje również niewielki las LsIV.

WODY POWIERZCHNIOWE I PODZIEMNE

Obszar miasta Tarnowa dzieli się na dwa dorzecza – Dunajca i Wisłoki. Obszar planu jest położony poza terenami wód powierzchniowych. Najbliżej analizowanego terenu znajduje się ciek Rów Klikowski, stanowiący dopływ Dunajca. W granicach analizowanego terenu nie występują obszary szczególnego zagrożenia powodzią.

Zgodnie z aktualną dla obszaru opracowania Klasyfikacją stanu ekologicznego/potencjału ekologicznego i stanu chemicznego oraz oceną stanu jednolitych części wód powierzchniowych w województwie małopolskim w 2017 roku, stan chemiczny cieku położonego najbliżej obszaru opracowania - Rowu Klikowskiego, badany w Bobrownikach Wielkich określono jako dobry, pozostałe elementy oceny nie zostały określone. Natomiast podczas tej samej oceny przeprowadzonej w 2016 r., potencjał ekologiczny Rowu Klikowskiego został określony jako umiarkowany, a ogólny stan wód jako zły. Badanie z 2017 r. wykazało poprawę stanu chemicznego względem roku poprzedniego, kiedy oceniony został jako poniżej dobrego.

Miasto nie jest położone w obrębie żadnego Głównego Zbiornika Wód Podziemnych, jednakże znaczna jego część (głównie zachodnia) znajduje się w zasięgu regionalnej strefy najwyższej ochrony poziomów wodonośnych – strefy alimentacyjnej dużych ujęć komunalnych.

Obszar zmiany planu położony jest w 150 JCWPd, w której występują dwa piętra wodonośne: czwartorzędowe oraz fliszowe (paleogeńsko-kredowe). Zgodnie z najbardziej aktualnymi dla 150 JCWPd wynikami Klas jakości wód podziemnych w punktach pomiarowych monitoringu diagnostycznego stanu chemicznego wód podziemnych w 2019 roku (GIOŚ, 2020 r.), klasa czystości wód w punkcie pomiarowym zlokalizowanym najbliżej miasta Tarnowa została oceniona jako IV – wody niezadowolającej jakości.

WARUNKI KLIMATYCZNO-ATMOSFERYCZNE

Tarnów położony jest w strefie klimatu podgórskiego. Miasto jest określane jako „polski biegun ciepła”, gdyż region ten należy do najcieplejszych w Polsce. Średnia roczna temperatura powietrza wynosi ok. 8°C, przy czym najwyższe temperatury występują w lipcu (ok. 24°C), a najniższe w styczniu (ok. -1°C). Średnia wilgotność powietrza wynosi ok. 77%. Roczna suma opadów atmosferycznych kształtuje się na poziomie ok. 528 mm.¹

¹ Opracowanie ekofizjograficzne podstawowe Gminy Miasta Tarnowa – str. 25-26

Poszczególne rejony miasta różnią się topoklimatem w zależności od czynników lokalnych. Wzdłuż granic obszaru opracowania występuje roślinność wysoka – drzewa i krzewy, a północny fragment analizowanego terenu jest intensywnie zagospodarowany. Wpływa to na ograniczenie możliwości przewietrzania obszaru. Ponadto północna część analizowanego terenu może charakteryzować się wyższą temperaturą ze względu na istniejącą zabudowę produkcyjną i usługową oraz dużą część terenu pokrytą nawierzchnią utwardzoną.

Zgodnie z danymi z Rocznej oceną jakości powietrza w województwie małopolskim za rok 2020, miasto Tarnów zostało zaliczone pod kątem ochrony zdrowia dla substancji SO₂, NO₂, CO, C₆H₆, O₃, Pb, As, Cd, Ni i PM_{2,5} do klasy A, w której poziom stężeń zanieczyszczenia nie przekracza poziomu dopuszczalnego. Przekroczenia dopuszczalnych poziomów wystąpiły natomiast dla następujących substancji: pył zawieszony PM₁₀ oraz benzo(a)piren. W tym zakresie miasto Tarnów zostało zaliczone do klasy C, w której substancje mają stężenie powyżej poziomu dopuszczalnego. Zgodnie z Rocznej oceną jakości powietrza w województwie małopolskim (za 2020 r.), główną przyczyną ww. przekroczeń jest emisja pochodząca z sektora komunalno-bytowego oraz z działalności przemysłowej. Głównym lokalnym źródłem zanieczyszczeń jest indywidualne ogrzewanie i komunikacja samochodowa. Należy mieć na uwadze, że na obszarze opracowania występują punktowe emitory z sektora przemysłowego, m. in. huty szkła.

Lp.	Nazwa strefy	Kod strefy	SO ₂	NO ₂	C ₆ H ₆	CO	O ₃	PM ₁₀	Pb	As	Cd	Ni	B(a)P	PM _{2,5}
1	Aglomeracja Krakowska	PL1201	A	C	A	A	A ¹	C	A	A	A	A	C	C1
2	miasto Tarnów	PL1202	A	A	A	A	A ¹	C	A	A	A	A	C	A1
3	strefa małopolska	PL1203	A	A	A	A	A ¹	C	A	A	A	A	C	C1

Tabela 1 Klasyfikacja stref zanieczyszczeń pod kątem ochrony zdrowia ludzi (źródło: Roczna ocena jakości powietrza w województwie małopolskim. Raport wojewódzki za rok 2020)

Analizując obszar opracowania, należy zaznaczyć, że mimo iż znaczna jego część stanowi przestrzeń otwartą, to intensywne zainwestowanie części północnej oraz zieleń wysoka wokół jego granic wpływa na ograniczone możliwości przewietrzania, co ogranicza zdolność oczyszczania się powietrza.

FLORA I FAUNA

Według regionalizacji geobotanicznej Polski J. M. Matuszkiewicza obszar planu jest położony:

POŁOŻENIE OBSZARU PLANU WEDŁUG REGIONALIZACJI GEOBOTANICZNEJ	
Prowincja	Środkowoeuropejska
Dział	Wyżyn Południowopolskich
Kraina	Kotliny Sandomierskiej
Okręg	Niepołomicko-Tarnowski
Podokręg	Tarnowski

Pod względem podziału przyrodniczo-leśnego Tarnów należy do Krainy Małopolskiej, Dzielnicy Płaskowyżu Niepołomicko-Kolbuszowskiego.

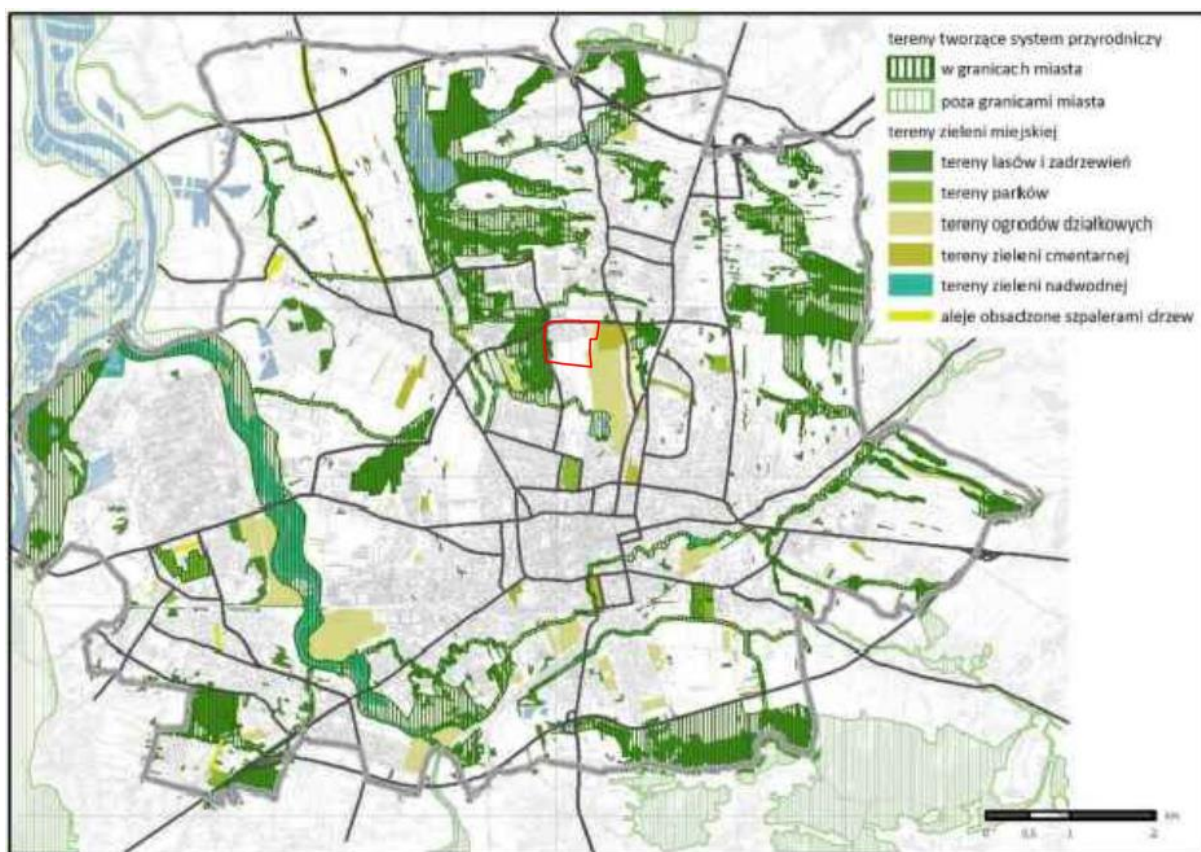
Występujące na obszarze opracowania biocenozy stanowią struktury przyrodnicze antropogenicznie przekształcone. Północna część obszaru charakteryzuje się znikomym udziałem powierzchni biologicznie czynnej. Ze względu na istniejące zagospodarowanie zabudową usługową i produkcyjną występuje tu roślinność ozdobna, wprowadzona przez człowieka. Natomiast południowa część to teren niezainwestowany, w dużej części wykarczowany, pokryty głównie roślinnością trawiastą, o małym zróżnicowaniu gatunkowym. Występują tu także niewielkie enklawy zadrzewień (w tym las), m. in. brzozy. Natomiast podczas wizji lokalnej zidentyfikowano drzewostan wzdłuż al. Piaskowej, gdzie występują głównie liściaste gatunki drzew, takie jak brzoza, klon, dąb.

Świat zwierzęcy na obszarze opracowania jest reprezentowany głównie przez drobne ssaki, owady i ptaki, ze względu na stopień zurbanizowania samego obszaru opracowania jak i sąsiedztwa. Na zubożenie świata zwierzęcego miało wpływ również karczowanie południowej części analizowanego obszaru.

STRUKTURA PRZYRODNICZA OBSZARU

Układ zieleni miejskiej, mający charakter punktowy, nie jest zbyt rozbudowany oraz nie zawiera połączeń pomiędzy poszczególnymi enklawami zieleni. Zielenią urządzoną na terenie Tarnowa stanowią parki, zieleńce, ogrody działkowe, cmentarze, zieleni obiektów sportowych, zieleni towarzysząca budownictwu jednorodzinemu (ogrody przydomowe) i wielorodzinnemu (osiedlowa), zieleni izolacyjna zakładów przemysłowych oraz tras komunikacyjnych.

Do obszarów o naturalnym charakterze należy zaliczyć przede wszystkim doliny rzeczne, lasy w okolicy Stawów Krzyskich, Las Lipie a także zieleni rezerwatu Debrza. Ważnym obszarem wypoczynku i rekreacji jest otwarty teren w rejonie ul. Lotniczej, w sąsiedztwie Gumnisk i Zabłotcia. Na terenie miasta zlokalizowanych jest kilka cennych alei obsadzonych szpalerami drzew, tworzących niezwykle cenne wnętrza: aleja jaworowa wzdłuż ul. Pszennej, aleja lipowa wzdłuż ul. Obrońców Lwowa, aleja przy ul. Krzyskiej oraz ulice obsadzone szpalerami drzew w Mościcach, zwłaszcza aleja srebrnych klonów wzdłuż ul. Białych Klonów.



Rysunek 2 Obszar opracowania na tle najcenniejszych obszarów zieleni na terenie miasta (źródło: *Zmiana studium uwarunkowań i kierunków zagospodarowania przestrzennego Gminy Miasta Tarnowa*)

Północna część obszaru planu to teren usługowo-produkcyjny, o znikomym udziale powierzchni biologicznie czynnej. Południowa część to natomiast teren niezainwestowany, jednak pokryty głównie roślinnością trawiastą, znaczna część została wykarczowana z myślą o nowych inwestycjach. Nie jest to obszar należący do najcenniejszych terenów zieleni w mieście. Znajduje się natomiast w sąsiedztwie Parku Piaskówka, który stanowi istotny element struktury przyrodniczej miasta. W południowej części analizowanego obszaru występuje niewielka enklawa leśna.

ZABYTKI I KRAJOBRAZ KULTUROWY

Północna część obszaru opracowania to zainwestowany teren usługowo-produkcyjny, natomiast południowa część to teren niezagospodarowany – z wyjątkiem nowo zrealizowanej drogi publicznej, pokryty głównie roślinnością trawiastą, znaczna część została wykarczowana z myślą o nowych inwestycjach.

Na obszarze objętym zmianą planu nie występują, ani nie wskazano zabytków i innych obiektów i obszarów objętych ochroną dziedzictwa kulturowego oraz dóbr kultury współczesnej.

SKUTKI BRAKU REALIZACJI PROJEKTOWANEGO DOKUMENTU

W sytuacji braku realizacji zapisów opracowanej zmiany planu, analizowany obszar może ulec zmianom wyłącznie na podstawie obowiązującego miejscowego planu zagospodarowania przestrzennego w obszarze miasta Tarnowa w rejonie ul. Spokojnej i al. Piaskowej (Uchwała nr XXI/218/2019 Rady Miejskiej w Tarnowie z dnia 28 listopada 2019 r.). Zmiana planu nie wprowadza przekształceń funkcjonalnych, a jedynie uszczegóławia zapisy dotyczące kształtowania zabudowy w zakresie pokryć dachowych. Na części terenów zmodyfikowano także nieznacznie usytuowanie linii zabudowy. Zaktualizowano również ustalenia dotyczące rowów wskazanych w obowiązującym planie do przykrycia lub przebudowy (ustalenie zostało już zrealizowane). Obszar opracowania jest więc już objęty ustaleniami dotyczącymi ładu przestrzennego itp., a opracowana zmiana ma charakter jedynie porządkujący.

7. STAN ŚRODOWISKA NA OBSZARACH PRZEWIDYWANEGO ZNACZĄCEGO ODDZIAŁYWANIA USTALEŃ DOKUMENTU

Nie przewiduje się wystąpienia znaczących oddziaływań (rozumianych jako przekroczenia określonych prawem standardów jakości środowiska) wynikających z realizacji zapisów zmiany planu, co zostało szerzej omówione w rozdziale 10.

8. OCENA ISTNIEJĄCYCH PROBLEMÓW OCHRONY ŚRODOWISKA ORAZ SKUTKÓW REALIZACJI DOKUMENTU DLA ISTNIEJĄCYCH OBSZARÓW CHRONIONYCH

Z uwagi na fakt, że obszar opracowania w znacznej części jest już zagospodarowany zabudową usługowo-produkcyjną, do głównych problemów ochrony środowiska należy zaliczyć działania związane z działalnością gospodarczą człowieka, w szczególności takie jak: emisja z indywidualnych źródeł ciepła i ryzyko związane z indywidualnymi formami odprowadzenia ścieków, zanieczyszczenia związane z produkcją i komunikacyjne (spaliny, wyciek substancji ropopochodnych), ekspansja zabudowy. W opracowanym dokumencie nie wprowadza się zmian ustaleń z zakresu modernizacji, rozbudowy i budowy systemów infrastruktury technicznej i gospodarowania odpadami, czy ochrony środowiska.

Ponadto w granicach opracowania nie występują prawne formy ochrony przyrody, w tym obszary Natura 2000.

Najbliższymi obszarowymi formami ochrony przyrody są:

- Rezerwat Debrza – ok. 2,6 km na północ od obszaru opracowania,
- Obszar Chronionego Krajobrazu Pogórza Ciężkowickiego – ok. 3,8 km na południe od obszaru opracowania,
- Obszar Natura 2000 „Dolny Dunajec” – ok. 3,9 km na zachód od obszaru opracowania,
- Obszar Natura 2000 „Biała Tarnowska” – ok. 5,2 km na południowy zachód od obszaru opracowania.

Stan środowiska przyrodniczego, zarówno na obszarze opracowania jak i w całym w mieście, należy uznać jako dobry. Mając na uwadze powyższe oraz z racji:

- braku prawnych form ochrony przyrody, w tym obszarów Natura 2000,
- zachowania części obszaru jako niebudowlane tereny zieleni urządzonej,
- zapoczątkowanego procesu powstawania nowej zabudowy usługowo-produkcyjnej,
- zachowania minimalnej powierzchni biologicznie czynnej na poziomie:
 - 85% na terenach oznaczonych symbolem ZP,
 - 10% na terenach oznaczonych symbolami UKS, UMS, P/U i K,
- zachowania szeregu proekologicznych ustaleń obowiązującego planu (ochrona wód, powietrza, itp.),

nie stwierdza się znacząco negatywnego wpływu ustaleń zmiany planu na objęte ochroną prawną przyrodniczo cenne przestrzenie. Skutki realizacji zmiany planu nie będą miały wpływu na funkcjonowanie obszarów chronionych.

9. CELE OCHRONY ŚRODOWISKA SZCZEBŁA KRAJOWEGO I MIĘDZYNARODOWEGO UWZGLĘDNIONE W OPRACOWYWANYM DOKUMENCIE

Do dokumentów międzynarodowych i krajowych, które należy uwzględnić przy sporządzaniu planu miejscowego należą głównie:

- Dyrektywa 2000/60/WE z dnia 23 października 2000 r. w dziedzinie polityki wodnej (tzw. Ramowa Dyrektywa Wodna),
- Dyrektywa 96/62/EU z dnia 27 września 1996 r. w sprawie jakości powietrza,
- Ramowa Konwencja Narodów Zjednoczonych w sprawie zmian klimatu sporządzona w Nowym Jorku dnia 9 maja 1992 roku,
- Pakiet klimatyczno-energetyczny UE,
- Dyrektywa Rady 1999/31/WE z dnia 26 kwietnia 1999 r. w sprawie składowania odpadów,
- Konwencja w sprawie transgranicznego przemieszczania zanieczyszczeń na dalekie odległości, sporządzona w Genewie 13 listopada 1979 r.,
- Protokół z Kioto w sprawie zmian klimatu z dnia 11 grudnia 1997 roku,
- Protokół do Konwencji z 1979 r. w sprawie transgranicznego zanieczyszczenia powietrza na dalekie odległości, dotyczący długofalowego finansowania wspólnego programu monitoringu i oceny zanieczyszczeń powietrza na dalekie odległości w Europie (EMEP), sporządzony w Genewie 28 września 1984 r.,
- Protokół do Konwencji z 1979 r. w sprawie transgranicznego zanieczyszczenia powietrza na dalekie odległości, w sprawie zmniejszania emisji tlenków azotu lub ich transgranicznych strumieni, sporządzonym w Sofii 31 października 1988 r. (tzw. „protokół azotowy”),
- Protokół do Konwencji z 1979 r. w sprawie transgranicznego zanieczyszczenia powietrza na dalekie odległości, w sprawie dalszego ograniczenia emisji siarki, sporządzonym 14 czerwca 1994 r. w Oslo (tzw. „II protokół siarkowy”),
- Konwencja o ocenach oddziaływania na środowisko w kontekście transgranicznym, sporządzona w Espoo 25 lutego 1991 r.,
- Konwencja o różnorodności biologicznej sporządzona w Rio de Janeiro dnia 5 czerwca 1992 r.,
- Konwencja Berneńska o ochronie gatunków dzikiej flory i fauny europejskiej oraz siedlisk przyrodniczych z 1979 roku (ratyfikowana przez Polskę w 1982 roku),
- Dyrektywa Rady 79/409/EWG z dnia 2 kwietnia 1979 roku w sprawie ochrony dzikich ptaków,
- Dyrektywa Rady 92/43/EWG z dnia 21 maja 1992 roku w sprawie ochrony naturalnych siedlisk oraz dzikiej fauny i flory,
- Dyrektywa Rady 96/62/WE z dnia 27 września 1997 roku w sprawie oceny i zarządzania jakością otaczającego powietrza,
- Dyrektywa Rady 76/464/WEG z dnia 4 maja 1976 roku w sprawie zanieczyszczenia spowodowanego przez niektóre substancje niebezpieczne odprowadzane do środowiska wodnego Wspólnoty,
- Dyrektywa Rady 75/442/EWG w sprawie odpadów, zmienionej Dyrektywą Rady 91/156/EWG,
- Dyrektywa 96/61/WE z dnia 24 września 1996 roku w sprawie zintegrowanego zapobiegania zanieczyszczeniom i kontroli, zwana popularnie IPPC,
- Dyrektywa Rady 2000/14/WE z dnia 8 maja 2000 roku w sprawie emisji hałasu,
- Strategiczny plan adaptacji dla sektorów i obszarów wrażliwych na zmiany klimatu do roku 2020 z perspektywą do roku 2030,
- Plan zagospodarowania przestrzennego województwa małopolskiego – 2018 r.,
- Program Ochrony Środowiska dla Miasta Tarnowa na lata 2017-2024 ze strategią krótkoterminową na lata 2017-2020,

- ustawy krajowe (m.in. Prawo wodne, Prawo ochrony środowiska, Ustawa o odpadach).

Z racji ograniczonego zakresu ingerencji opracowanej zmiany planu w ustalenia obowiązującego Miejscowego planu zagospodarowania przestrzennego t w obszarze miasta Tarnowa w rejonie ul. Spokojnej i al. Piaskowej (Uchwała nr XXI/218/2019 Rady Miejskiej w Tarnowie z dnia 28 listopada 2019 r.), stwierdza się, że cele ochrony środowiska szczebla krajowego i międzynarodowego uwzględniono w opracowywanym dokumencie.

10. OCENA ZNACZĄCYCH ODDZIAŁYWAŃ NA POSZCZEGÓLNE KOMPONENTY ŚRODOWISKA

Należy mieć na uwadze, że przedmiotem zmiany planu jest głównie uszczegółowienie zapisów dotyczących kształtowania zabudowy w zakresie pokryć dachowych. Na części terenów zmodyfikowano także nieznacznie usytuowanie linii zabudowy. Zaktualizowano również ustalenia dotyczące rowów wskazanych w obowiązującym planie do przykrycia lub przebudowy (ustalenie zostało już zrealizowane). Skorygowano nieznacznie linie rozgraniczające drogi publicznej klasy zbiorczej wydzielając teren oznaczony symbolem KDZ-2, zgodnie z istniejącym zagospodarowaniem. Ponadto doprecyzowano zapisy odnośnie miejsc postojowych na terenach oznaczonych symbolem P/U. Nie ingerowano natomiast w ustalenia ogólne dotyczące m.in. zasad ochrony środowiska i kształtowania ładu przestrzennego, infrastruktury technicznej, zasad ochrony dziedzictwa kulturowego i zabytków oraz dóbr kultury współczesnej, zasad modernizacji, rozbudowy i budowy systemów infrastruktury technicznej. W związku z powyższym należy uznać, że ewentualna zmiana oddziaływania będzie związana jedynie ze zwiększeniem obszaru, na którym możliwa jest lokalizacja zabudowy. Modyfikacja linii zabudowy względem obowiązującego planu następuje na terenach oznaczonych symbolem P/U-1 i P/U-5, wiąże się to z negatywnym oddziaływaniem na środowisko, jednak z uwagi na skalę przekształcenia, będzie to oddziaływanie znikome:

różnorodność biologiczna, zwierzęta, rośliny	– negatywnym oddziaływaniem długoterminowym, pośrednim i stałym będzie ograniczenie terenu biologicznie czynnego, a co za tym idzie zmniejszenie przestrzeni życiowej drobnych zwierząt i bioróżnorodności,
ludzie	– negatywnym oddziaływaniem bezpośrednim, długoterminowym i stałym będzie lokalne zmniejszenie powierzchni biologicznie czynnej, co wpłynie w minimalnym stopniu na topoklimat, szczególnie nagrzewanie i wilgotność powietrza, j
system przyrodniczy	– brak oddziaływania,
woda	– negatywnym oddziaływaniem długoterminowym i stałym będzie wprowadzenie powierzchni nieprzepuszczalnych, co będzie powodowało odwadnianie terenu i okresowe przesuszanie,
powietrze	– negatywnym oddziaływaniem długoterminowym, pośrednim i stałym będzie zmniejszenie terenów biologicznie czynnych, otwartych, co ograniczy możliwość oczyszczania się powietrza,
powierzchnia ziemi	– negatywnym oddziaływaniem długoterminowym bezpośrednim i stałym zwiększającym degradację powierzchni ziemi będą wszelkie roboty ziemne związane z budową nowych obiektów oraz niezbędnej infrastruktury technicznej,
krajobraz	– oddziaływaniem negatywnym stałym i bezpośrednim będzie pojawianie się obiektów kubaturowych w niezabudowanych przestrzeniach jednakże stanowiących kontynuację skali zabudowy występującej w sąsiedztwie,
klimat	– negatywnym oddziaływaniem pośrednim i długoterminowym, stałym będzie minimalne zmniejszenie terenów biologicznie czynnych, co wpłynie w niewielkim stopniu na topoklimat szczególnie nagrzewanie i wilgotność powietrza,

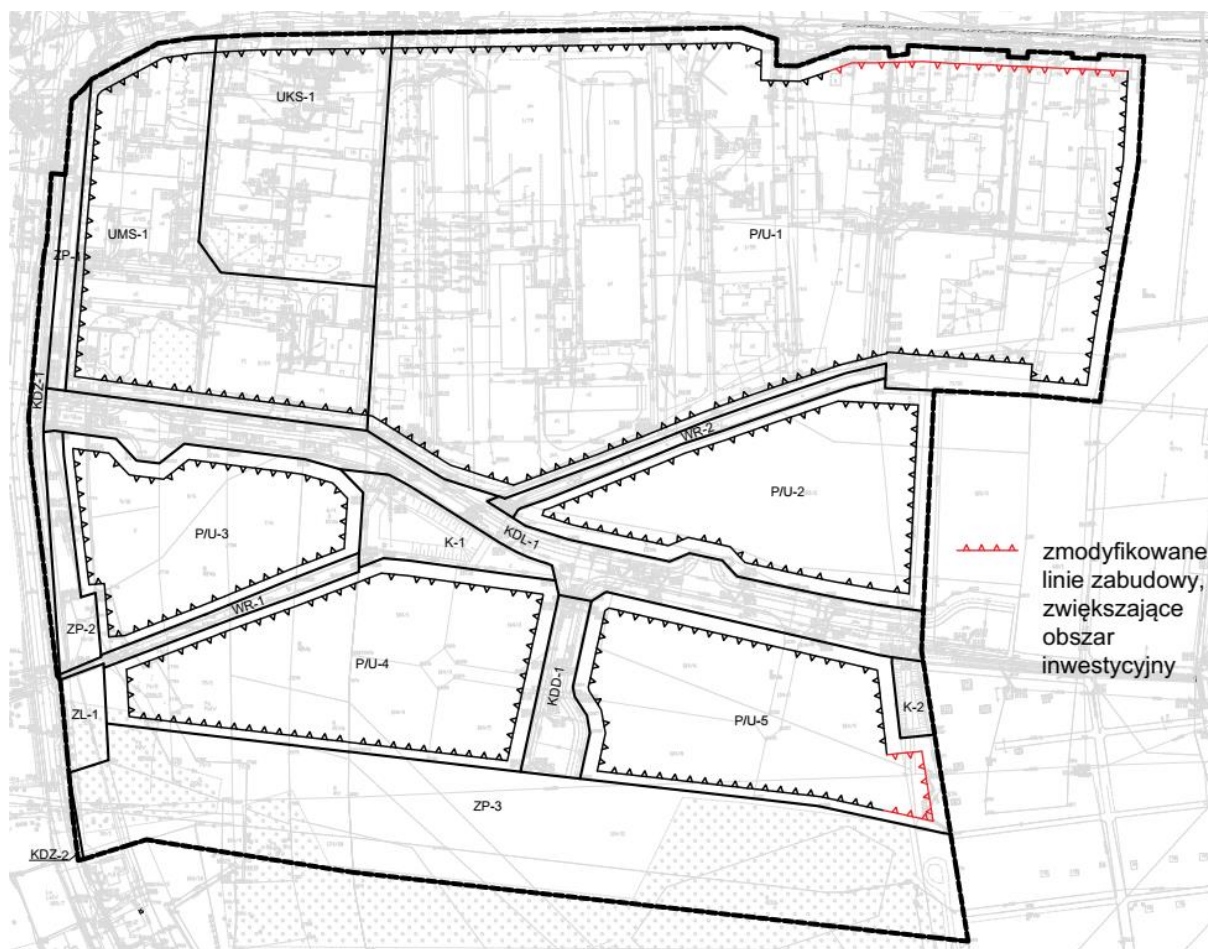
zasoby naturalne	– negatywnym oddziaływaniem długoterminowym, pośrednim i stałym będzie przyrost zabudowy, co zwiększy zapotrzebowanie na wodę, a co za tym idzie pośrednio przyczyni się do minimalnego obniżania poziomu wód podziemnych,
zabytki	– brak oddziaływania
dobry materialne	– pozytywny, długotrwały lub stały wpływ poprzez zwiększenie inwestycyjnej powierzchni terenu.

ODDZIAŁYWANIA SKUMULOWANE

tereny oznaczone symbolami UKS, UMS i P/U

różnorodność biologiczna, zwierzęta, rośliny	<ul style="list-style-type: none"> • minimalna zmiana warunków bytowania roślin i zwierząt i tym samym zubożenie bioróżnorodności <p>Zmianę przewiduję się jedynie w wyniku nieznacznego przesunięcia linii zabudowy na terenach oznaczonych symbolami P/U-1 i P/U-5.</p>
ludzie	<ul style="list-style-type: none"> • nie przewiduje się skumulowanego oddziaływania na zdrowie i warunki życia ludzi <p>Obszar opracowania nie graniczy bezpośrednio z terenami mieszkaniowymi, ani innymi o dużym zagęszczeniu ludności. Ponadto zmiana planu nie ingeruje w teren zieleni urządzonej, oddzielający obszar mogący generować ewentualne uciążliwości od terenów mieszkaniowych.</p>
system przyrodniczy	<ul style="list-style-type: none"> • brak oddziaływania <p>Obszar opracowania nie stanowi elementu systemu przyrodniczego miasta.</p>
woda	<ul style="list-style-type: none"> • nie przewiduje się skumulowanego oddziaływania <p>Zmiana planu nie ingeruje w ustalenia mające istotne ze względu na stosunki wodne.</p>
powietrze	<ul style="list-style-type: none"> • możliwość lokalnego, punktowego zwiększenia zanieczyszczenia powietrza <p>Projekt zmiany planu zwiększa nieznacznie tereny inwestycyjne (przesunięcie linii zabudowy) co może skutkować raczej możliwością zlokalizowania obiektu o minimalnie większej kubaturze, a nie większej ilości obiektów. Jednakże wspólnie z istniejącymi już obiektami mogą spowodować lokalne zwiększenie zanieczyszczenia powietrza.</p>
powierzchnia ziemi	<ul style="list-style-type: none"> • nie przewiduje się skumulowanego oddziaływania
krajobraz	<ul style="list-style-type: none"> • nie przewiduje się skumulowanego oddziaływania <p>Nowe obiekty będą lokalizowane w sąsiedztwie już istniejącej zabudowy o tożsamej funkcji, i nie będą dysharmonizować z otoczeniem.</p>
klimat	<ul style="list-style-type: none"> • nie przewiduje się skumulowanego oddziaływania <p>Skala i zakres zmiany planu jest na tyle minimalny, że nie przewiduje się skumulowanego oddziaływania na klimat, w tym klimat akustyczny.</p>
zasoby naturalne	<ul style="list-style-type: none"> • nie przewiduje się skumulowanego oddziaływania,
zabytki	<ul style="list-style-type: none"> • brak oddziaływania <p>Brak zabytków itp. na obszarze opracowania.</p>

Mając na uwadze powyższe, nie przewiduje się, aby w wyniku skumulowanego oddziaływania zostały przekroczone wartości dopuszczalne w środowisku.



Rysunek 3 Oddziaływanie projektu zmiany planu na środowisko

11. ROZWIĄZANIA MAJĄCE NA CELU ZAPOBIEGANIE LUB OGRANICZENIE NEGATYWNYCH ODDZIAŁYWAŃ NA ŚRODOWISKO MOGĄCYCH WYNIKAĆ Z REALIZACJI USTALEŃ PLANU

Podstawowymi środkami minimalizującymi negatywne oddziaływanie planu są jego ustalenia ochronne. W zakresie ochrony środowiska przyrodniczo-kulturowego i krajobrazu nie wprowadzono zmian w stosunku do ustaleń obowiązującego planu. Uszczegółowiono jedynie zasady kształtowania zabudowy i nieznacznie zmodyfikowano lokalnie linie zabudowy. Zaktualizowano także zapisy odnośnie rowów do przykrycia lub przebudowy zgodnie z aktualnymi uwarunkowaniami. Skorygowano nieznacznie linie rozgraniczające drogi publicznej klasy zbiorczej wydzielając teren oznaczony symbolem KDZ-2, zgodnie z istniejącym zagospodarowaniem. Ponadto doprecyzowano zapisy odnośnie miejsc postojowych na terenach oznaczonych symbolem P/U. Zmiana planu nie wprowadza modyfikacji funkcji terenów wyznaczonych w obowiązującym dokumencie, ani nie intensyfikuje możliwości inwestycyjnych.

Zastosowanie się do wszystkich zachowanych ustaleń obowiązującego planu wystarczająco ograniczy negatywne oddziaływanie na środowisko.

12. ROZWIĄZANIA ALTERNATYWNE DO ROZWIĄZAŃ ZAWARTYCH W PROJEKTOWANYM DOKUMENCIE

Alternatywą dla przyjęcia przedmiotowego planu jest pozostawienie istniejącego stanu prawnego, tj. ustaleń obowiązującego Miejscowego planu zagospodarowania przestrzennego w obszarze miasta Tarnowa w rejonie ul. Spokojnej i al. Piaskowej (Uchwała nr XXI/218/2019 Rady Miejskiej w Tarnowie z dnia 28 listopada 2019 r.

Przedmiotem zmiany planu jest uszczegółowienie zapisów dotyczących kształtowania zabudowy w zakresie pokryć dachowych. Na części terenów zmodyfikowano także nieznacznie usytuowanie linii zabudowy. Zaktualizowano również ustalenia dotyczące rowów wskazanych w obowiązującym planie do przykrycia lub przebudowy (ustalenie zostało już zrealizowane). Skorygowano nieznacznie linie rozgraniczające drogi publicznej klasy zbiorczej wydzielając teren oznaczony symbolem KDZ-2, zgodnie z istniejącym zagospodarowaniem. Ponadto doprecyzowano zapisy odnośnie miejsc postojowych na terenach oznaczonych symbolem P/U. Przeznaczenia terenów wyznaczone w obowiązującym planie pozostały bez zmian.

W trakcie prac planistycznych rozważano przede wszystkim, które ustalenia obowiązującego planu powinny ulec zmianie. Ostatecznie zdecydowano się nieznacznie uszczegółowić zapisy, mając na celu uporządkowanie bądź zaktualizowanie dotychczasowych ustaleń.

13. STRESZCZENIE W JĘZYKU NIESPECJALISTYCZNYM

Tarnów to miasto położone w na południu Polski, we wschodniej części województwa małopolskiego. Obszar objęty opracowaniem jest położony w centralnej części Tarnowa i zajmuje powierzchnię około 23 ha. Obszar opracowania nie jest objęty obowiązującym miejscowym planem zagospodarowania przestrzennego.

Północna część obszaru opracowania jest zainwestowana zabudową produkcyjną, usługową, składami i magazynami. Znajdują się tu jedne z większych zakładów produkcyjnych występujących w mieście, np. huta szkła w północno-wschodniej części analizowanego obszaru. Znajdują się tu także obiekty towarzyszące zabudowie o ww. funkcji, takie jak silosy czy suwnica. W północno-zachodniej części dominuje zabudowa usługowa o zróżnicowanym charakterze. Występują tu m. in. obiekty handlowe, stacja paliw, stacja kontroli pojazdów, centrum sportów. Południowa część analizowanego obszaru to teren otwarty, w większości wykarczowany z myślą o nowych inwestycjach, z nowo zrealizowaną drogą. Jedynie na części terenu pozostał drzewostan. Niewielki teren wzdłuż al. Piaskowej stanowi enklawę leśną.

Zgodnie z aktualną polityką przestrzenną wyrażoną w zmianie Studium uwarunkowań i kierunków zagospodarowania przestrzennego Gminy Miasta Tarnowa (uchwała Nr LVII/705/2014 Rady Miejskiej w Tarnowie z dnia 25 września 2014 roku) większość obszaru opracowania stanowi teren produkcyjno-usługowy w strefie aktywności gospodarczej Kryształowa-Niedomicka. Wzdłuż zachodniej i południowej granicy obszaru opracowania wyznaczono pasy zieleni urządzonej. Teren zieleni na południu znajduje się w strefie rekreacyjnej centralnej. W zmianie studium wskazano również orientacyjny układ komunikacyjny.

Celem sporządzenia Zmiany miejscowego planu zagospodarowania przestrzennego w obszarze miasta Tarnowa, w rejonie ul. Spokojnej i al. Piaskowej, zwanej dalej zmianą planu, jest uszczegółowienie zasad kształtowania zabudowy i zagospodarowania terenu. Ustalenia zmiany planu są zgodne z polityką przestrzenną wyrażoną w Zmianie studium uwarunkowań i kierunków zagospodarowania przestrzennego Gminy Miasta Tarnowa, w której obszar opracowania znajduje się w przeważającej części w strefie aktywności gospodarczej Kryształowa-Niedomicka oraz niewielki południowy fragment w strefie rekreacyjnej centralnej. Mając na celu powyższe, na podstawie art. 14 ust. 1 ustawy o planowaniu i zagospodarowaniu przestrzennym, została podjęta uchwała Nr XLVI/409/2021 Rady Miejskiej w Tarnowie z dnia 25 lutego 2021 r. w sprawie przystąpienia do sporządzenia ww. zmiany planu.

Podstawę prawną prognozy oddziaływania na środowisko miejscowego planu zagospodarowania przestrzennego w obszarze miasta Tarnowa w rejonie ul. Spokojnej i al. Piaskowej, zwanej dalej prognozą stanowi:

- Ustawa o planowaniu i zagospodarowaniu przestrzennym z dnia 27 marca 2003 r. (Dz. U. z 2021 r., poz. 741, z późn. zm.),
- Ustawa o udostępnianiu informacji o środowisku i jego ochronie, udziale społeczeństwa w ochronie środowiska oraz o ocenach oddziaływania na środowisko z dnia 3 października 2008 r. (Dz. U. z 2021 r, poz. 247, z późn. zm.).

Celem prognozy jest określenie charakteru prawdopodobnych skutków i oddziaływań na środowisko przyrodniczo-kulturowe, które mogą być spowodowane realizacją zalecanych lub dopuszczonych przez zmianę planu sposobów zagospodarowania i użytkowania terenu. Zgodnie z art. 51 ust. 2 ww. ustawy z dnia 3 października 2008 r. prognoza w szczególności określa, analizuje i ocenia przewidywane znaczące oddziaływania

na poszczególne komponenty środowiska, między innymi na: różnorodność biologiczną, ludzi, zwierzęta, rośliny, wodę, powietrze, powierzchnię ziemi, krajobraz, klimat, zasoby naturalne, zabytki, dobra materialne, a także system przyrodniczy gminy i powiązania przyrodnicze obszaru oraz prawne formy ochrony przyrody.

Dokumenty, które zostały uwzględnione przy sporządzaniu prognozy to:

- Uzgodnienie zakresu prognozy z Państwowym Powiatowym Inspektorem Sanitarnym w Tarnowie (pismo znak: NNZ.90830.16.2021.1 z dnia 27 kwietnia 2021 r.),
- Uzgodnienie zakresu prognozy z Regionalnym Dyrektorem Ochrony Środowiska w Krakowie (pismo znak: ST-I.411.3.6.2021.DK z dnia 28 kwietnia 2021 r.),
- Projekt zmiany miejscowego planu zagospodarowania przestrzennego w obszarze miasta Tarnowa w rejonie ul. Spokojnej i al. Piaskowej – IRMiR - Warszawa 2021 r.,
- Zmiana studium uwarunkowań i kierunków zagospodarowania przestrzennego Gminy Miasta Tarnowa przyjęta Uchwałą Nr LVII/705/2014 Rady Miejskiej w Tarnowie z dnia 25 września 2014 roku,
- Opracowanie ekofizjograficzne podstawowe Gminy Miasta Tarnowa – BUDPLAN, grudzień 2011 r.
- Prognoza oddziaływania na środowisko Studium uwarunkowań i kierunków zagospodarowania przestrzennego Gminy Miasta Tarnowa – BUDPLAN, Warszawa 2014 r,
- Program Ochrony Środowiska dla Miasta Tarnowa na lata 2017-2024 ze strategią krótkoterminową na lata 2017-2020,
- Strategia Rozwoju Miasta – Tarnów 2020 – Tarnów, 2011 r.,
- Strategiczny plan adaptacji dla sektorów i obszarów wrażliwych na zmiany klimatu do roku 2020 z perspektywą do roku 2030 – Warszawa 2012 r.,
- Stan środowiska w województwie małopolskim. Raport 2020 – Kraków 2020 r.,
- Roczna ocena jakości powietrza w województwie małopolskim. Raport wojewódzki za rok 2020 – Kraków, 2021 r.,
- Klasyfikacja stanu ekologicznego/potencjału ekologicznego i stanu chemicznego oraz ocena stanu jednolitych części wód powierzchniowych w województwie małopolskim w 2017 roku – Kraków, 2018 r.,
- Plan zagospodarowania przestrzennego województwa małopolskiego – Kraków, 2018 r.,
- Plan gospodarki odpadami województwa małopolskiego na lata 2016-2022 – Kraków, 2017 r.,
- Klasy jakości wód podziemnych w punktach monitoringu diagnostycznego wg danych z 2019 roku – GIOŚ, 2020 r.

Zmiana planu porządkuje ustalenia dotyczące pokryć dachowych, nieznacznie modyfikuje usytuowanie niektórych linii zabudowy oraz aktualizuje zapisy dotyczące rowów do przykrycia. Ponadto dokonano nieznacznej korekty linii rozgraniczających drogi publicznej klasy zbiorczej, zgodnie z istniejącym zagospodarowaniem. Doprecyzowano także zapisy odnośnie miejsc postojowych na terenach oznaczonych symbolem P/U, dostosowując je do planowanych przedsięwzięć. Opracowany dokument nie wprowadza zmian funkcji poszczególnych terenów. Nie ingeruje także w ustalenia ogólne dotyczące zasad ochrony środowiska, dziedzictwa kulturowego, czy budowy infrastruktury technicznej.

Alternatywą dla przyjęcia przedmiotowego planu jest pozostawienie istniejącego stanu prawnego, tj. ustaleń obowiązującego Miejscowego planu zagospodarowania przestrzennego w obszarze miasta Tarnowa w rejonie ul. Spokojnej i al. Piaskowej (Uchwała nr XXI/218/2019 Rady Miejskiej w Tarnowie z dnia 28 listopada 2019 r.). W trakcie prac planistycznych rozważano przede wszystkim, które ustalenia obowiązującego planu powinny ulec zmianie. Ostatecznie zdecydowano się nieznacznie uszczegółowić zapisy, mając na celu uporządkowanie bądź zaktualizowanie dotychczasowych ustaleń.

Prognoza wykazała, że **w zmianie planu uwzględnione zostały cele i zasady ochrony środowiska szczebla krajowego i międzynarodowego** (w tym wspólnotowego) i nie wykazała drastycznych sprzeczności wynikających z unormowań prawnych wymagających radykalnych zmian projektu dokumentu. Zmiana planu ingeruje w zapisy obowiązującego planu miejscowego w minimalnym zakresie.

Projektowany sposób zagospodarowania przestrzennego poszczególnych obszarów zmiany planu nie wpłynie znacząco na pogorszenie stanu środowiska – nie prognozuje się przekroczeń określonych prawem standardów jakości środowiska. Nie stwierdza się też transgranicznych oddziaływań ustaleń zmiany planu. W wyniku przeprowadzonych analiz i ocen stwierdza się, iż zaprojektowane w planie funkcje będą miały

generalnie wpływ neutralny. **Nie przewiduje się oddziaływań znacząco negatywnych (w tym skumulowanych) tj. powodujących zasadniczą zmianę określonych parametrów jakości środowiska, zagrożenia dla liczebności i bioróżnorodności gatunków, istotnych barier dla migracji, zagrożenia dla obszarów przyrodniczo cennych, w tym dla celu i przedmiotu ochrony obszarów Natura 2000 oraz integralności tego obszaru. Obszar objęty zmianą planu nie znajduje się w obszarze Natura 2000. Efektywne i pełne wdrożenie ustaleń zmiany miejscowego planu zagospodarowania przestrzennego wraz z zachowanymi ustaleniami obowiązującego planu powinno stanowić wystarczające zabezpieczenie przed potencjalnymi negatywnymi, przyszłymi zmianami w środowisku przyrodniczym, a celem uzyskania pewności, że projektowane funkcje nie oddziałują negatywnie na środowisko jest ustalenie obowiązku monitoringu.**

14. WYKAZ WYKORZYSTANYCH MATERIAŁÓW

- Uzgodnienie zakresu prognozy z Państwowym Powiatowym Inspektorem Sanitarnym w Tarnowie (pismo znak: NNZ.90830.16.2021.1 z dnia 27 kwietnia 2021 r.),
- Uzgodnienie zakresu prognozy z Regionalnym Dyrektorem Ochrony Środowiska w Krakowie (pismo znak: ST-I.411.3.6.2021.DK z dnia 28 kwietnia 2021 r.),
- Projekt zmiany miejscowego planu zagospodarowania przestrzennego w obszarze miasta Tarnowa w rejonie ul. Spokojnej i al. Piaskowej – IRMiR - Warszawa 2021 r.,
- Zmiana studium uwarunkowań i kierunków zagospodarowania przestrzennego Gminy Miasta Tarnowa przyjęta Uchwałą Nr LVII/705/2014 Rady Miejskiej w Tarnowie z dnia 25 września 2014 roku,
- Opracowanie ekofizjograficzne podstawowe Gminy Miasta Tarnowa – BUDPLAN, grudzień 2011 r.
- Prognoza oddziaływania na środowisko Studium uwarunkowań i kierunków zagospodarowania przestrzennego Gminy Miasta Tarnowa – BUDPLAN, Warszawa 2014 r.,
- Program Ochrony Środowiska dla Miasta Tarnowa na lata 2017-2024 ze strategią krótkoterminową na lata 2017-2020,
- Strategia Rozwoju Miasta – Tarnów 2020 – Tarnów, 2011 r.,
- Strategiczny plan adaptacji dla sektorów i obszarów wrażliwych na zmiany klimatu do roku 2020 z perspektywą do roku 2030 – Warszawa 2012 r.,
- Stan środowiska w województwie małopolskim. Raport 2020 – Kraków 2020 r.,
- Roczna ocena jakości powietrza w województwie małopolskim. Raport wojewódzki za rok 2020 – Kraków, 2021 r.,
- Klasyfikacja stanu ekologicznego/potencjału ekologicznego i stanu chemicznego oraz ocena stanu jednolitych części wód powierzchniowych w województwie małopolskim w 2017 roku – Kraków, 2018 r.,
- Plan zagospodarowania przestrzennego województwa małopolskiego – Kraków, 2018 r.,
- Plan gospodarki odpadami województwa małopolskiego na lata 2016-2022 – Kraków, 2017 r.,
- Klasy jakości wód podziemnych w punktach monitoringu diagnostycznego wg danych z 2019 roku – GIOŚ, 2020 r.

ZAŁĄCZNIK

OŚWIADCZENIE AUTORA

Na podstawie art. 51 ust. 2 pkt 1 lit. f ustawy o udostępnianiu informacji o środowisku i jego ochronie, udziale społeczeństwa w ochronie środowiska oraz o ocenach oddziaływania na środowisko z dnia 3 października 2008 r. (Dz. U. z 2021 r., poz. 247, z późn. zm.) oświadczam, że spełniam wymagania, o których mowa w art. 74a ust. 2 ww. ustawy.

Jestem świadoma odpowiedzialności karnej za złożenie fałszywego oświadczenia.

Agnieszka Odolecka

.....
podpis